

***Beleidsplan voor landbouw, tuinbouw en
platteland***

Gemeente Nazareth

Definitief rapport



COLOFON

Opdracht:

Beleidsplan voor landbouw, tuinbouw en platteland

Opdrachtgever:

Gemeente Nazareth
Dorp 1
9810 Nazareth

Opdrachthouder:

SORESMA nv

Britselei 23
2000 Antwerpen
Tel 03/221.55.00
Fax 03/221.55.03
www.soresma.be

Eugène Bekaertlaan 61
8790 Waregem
056/74.20.00
056/74.20.01

kwaliteitslabel
ISO 9001:2000



Identificatienummer:

193309001.doc/par

Datum:

november 2009

status / revisie:

eindrapport

Vrijgave:

Jan Parys, Divisie Manager

Medewerkers:

Paul Arts (projectleider)
Sofie Claerbout, Kris De Craene

© Soresma 2009

Zonder de voorafgaande schriftelijke toestemming van Soresma mag geen enkel onderdeel of uittreksel uit deze tekst worden weergegeven of in een elektronische databank worden gevoegd, noch gefotokopieerd of op een andere manier vermenigvuldigd.

Inhoudstafel

1. INLEIDING.....	5
1.1. PROCESVERLOOP	6
2. BELEIDSMATIGE CONTEXT	7
2.1. EUROPEES BELEIDSNIVEAU	7
2.2. FEDERAAL BELEIDSNIVEAU	7
2.3. VLAAMS BELEIDSNIVEAU	8
2.4. PROVINCIAAL BELEIDSNIVEAU	10
2.5. GEMEENTELIJK BELEIDSNIVEAU	12
3. SITUERING VAN DE LAND- EN TUINBOUWSECTOR IN NAZARETH.....	15
3.1. ALGEMENE SITUERING GEMEENTE NAZARETH.....	15
3.2. KENMERKEN VAN DE LAND- EN TUINBOUW IN NAZARETH	15
3.3. LAND- EN TUINBOUW EN OMGEVINGSFACTOREN	19
4. SWOT (STERKTEN – ZWAKTEN – KANSEN – BEDREIGINGEN)	23
5. HET 45-PUNTENPROGRAMMA VOOR EEN ACTIEF LANDBOUW-, TUINBOUW- EN PLATTELANDSBELEID.....	25
5.1. DOELSTELLING 1: COMMUNICEREN EN SENSIBILISEREN OVER EN MET DE LANDELIJKE SECTOR	26
5.2. DOELSTELLING 2: FACILITEREN EN ONDERSTEUNEN VAN HET UITOEFENEN VAN DE LAND- EN TUINBOUWACTIVITEITEN.....	29
5.3. DOELSTELLING 3: VERZEKEREN VAN RECHTS- EN BEDRIJFSZEKERHEID VAN DE LAND- EN TUINBOUWERS.....	32
5.4. DOELSTELLING 4: STIMULEREN EN ONDERSTEUNEN VAN VERBREDING EN DUURZAME TECHNIEKEN IN DE LAND- EN TUINBOUW	34
5.5. DOELSTELLING 5: OPWAARDEREN VAN DE KWALITEIT VAN HET PLATTELAND IN NAZARETH.....	35
5.6. DOELSTELLING 6: INSCHAKELEN LAND- EN TUINBOUWERS IN HET BEHEER VAN HET PLATTELAND .	38
6. BIJLAGEN.....	40
6.1. RESULTATEN LAND- EN TUINBOUWERSENQUÊTE	40
6.2. RESULTATEN ENQUÊTES BEWONERS EN VERENIGINGEN	41
6.3. KAARTEN.....	42

Verklarende lijst van afkortingen

ABS	Algemeen BoerenSyndicaat
ANB	Agentschap voor Natuur en Bos
ARP	Afdeling Ruimtelijke Planning (Vlaamse overheid)
BB	Belgische Boerenbond
BWK	Biologische WaarderingsKaart
DOV	Databank Ondergrond Vlaanderen
FAVV	Federaal Agentschap VoedselVeiligheid
FOD	Federale OverheidsDienst
GAS	Gemeentelijke Administratieve Sanctie
GLB	Gemeenschappelijk LandbouwBeleid
GRS	Gemeentelijk Ruimtelijk Structuurplan
IBA	Individuele BehandelingsInstallatie voor Afvalwater
IKK	Internationale Kamer van Koophandel
ILVO	Instituut voor Landbouw- en VisserijOnderzoek
KWZI	Kleinschalige WaterZuiveringsInstallatie
Leader	Liaison Entre Actions de Développement de l'Economie Rurale
LTP	Landbouw, Tuinbouw en Platteland
MAP	MestActiePlan
MER	MilieuEffectenRapport
MIRA	MilieuRApport Vlaanderen
MTR	Mid Term Review
NIS	Nationaal Instituut voor de Statistiek
PCA	ProefCentrum voor de Aardappelteelt
PCG	ProefCentrum voor de Groententeelt
PCS	ProefCentrum voor de Sierteelt
PDPO	Programma Document voor PlattelandsOntwikkeling
RUP	Ruimtelijk UitvoeringsPlan
SBZ	Speciale Beschermingszone
SVAL	SamenwerkingsVerband voor Agrarisch Landschap
SWOT	Strengths, Weaknesses, Opportunities and Threats (Sterkten, Zwakten, Kansen en Bedreigingen)
VEN	Vlaams Ecologisch Netwerk
VLIF	Vlaams LandbouwInvesteringsFonds
VLM	Vlaamse LandMaatschappij
VMM	Vlaamse MilieuMaatschappij

1. INLEIDING

Het Algemeen Beleidsprogramma van Nazareth voor de Gemeentelijke legislatuur 2007-2012 (het Avantiplan van 17 december 2007) voorziet in het opmaken en het uitvoeren van een gemeentelijk beleidsplan voor landbouw, tuinbouw en platteland.

De gemeente heeft dit beleidsplan opgemaakt om:

- de land- en tuinbouwsector meer rechts- en bestaanszekerheid te geven, haar imago bij de bevolking te verbeteren en tot concretere afspraken te komen over haar mogelijke rol inzake natuurontwikkeling, water- en erosiebeheersing...
- de open ruimte in Nazareth beter in te richten, mede in het licht van het lopende afbakeningsproces van de open ruimte (landbouw, natuur en bos) door de Vlaamse gemeenschap in de regio Leiestreek, waartoe Nazareth behoort.

Het beleidsplan is tot stand gekomen vanuit een analyse van de bestaande toestand, bestaande documenten en statistieken, aan de hand van interviews met bevoorrechte getuigen en een bevraging bij land- en tuinbouwers, bewoners en verenigingen in de gemeente Nazareth.

Op basis hiervan is een SWOT-analyse gemaakt met de sterkten, de zwakten, de kansen en de bedreigingen voor de sector. Dit leidde tot het formuleren van 6 beleidsdoelstellingen. Uiteindelijk werd invulling gegeven aan deze 6 doelstellingen in een actieplan, waarin 45 acties worden beschreven.

Hiermee wil de gemeente komen tot een goed beleid inzake landbouw, tuinbouw en platteland en wil ze bijdragen tot de ontwikkeling ervan op lange termijn. De planperiode loopt tot 2019, maar heel wat acties worden op korte termijn opgestart of zijn reeds lopend en belangrijke onderdelen kunnen gerealiseerd worden binnen de lopende legislatuur.

De opmaak van dit beleidsplan gebeurde door het studiebureau Soresma en dit in actieve samenwerking en samenspraak met de gemeente en vertegenwoordigers van de landbouwers, tuinbouwers, plattelands- en natuurverenigingen.

1.1. Procesverloop

In de loop van de opmaak van dit beleidsplan werden talrijke overlegmomenten gehouden. Enerzijds waren er voorbereidende werkvergaderingen tussen Soresma en de gemeente (werkgroep). Daarnaast was er een stuurgroep, waarin naast de leden van de werkgroep ook de land- en tuinbouwsector, de plattelands- en natuurverenigingen vertegenwoordigd waren.

Volgende overlegmomenten vonden plaats:

datum	stuurgroep	werkgroep	Onderwerp van de vergadering
20/12/07		X	Startvergadering: plan van aanpak
23/01/08	X		Bespreking ontwerp enquête
02-04/08			Interviews met bevoorrechte getuigen (Boerenbond, ABS, Provincie, VLM)
21/05/08	X		Toelichting resultaten enquête land- en tuinbouwers en interviews met bevoorrechte getuigen
10/10/08		X	Vorbereiding stuurgroepvergadering 16/10/08
16/10/08	X		Toelichting analyserapport en bespreking SWOT
19/11/08	X		Voorstelling acties en aandachtspunten door ABS en Boerenbond
19/12/08	X		Voorstelling acties en aandachtspunten door tuinbouwsector, landelijke gilden en natuurverenigingen
09/01/09		X	Uitwerking beleidsdoelstellingen
10/02/09		X	Uitwerking ontwerp actieplan
12/02/09		X	Uitwerking ontwerp actieplan (vervolg)
11/03/09	X		Bespreking ontwerp actieplan

Het ontwerp van het beleidsplan, dat in maart 2009 werd afgewerkt, werd vervolgens voorgelegd aan:

- De commissie grondgebonden zaken
- De GECORO, de MINA-raad en de Raad voor Landbouw, Tuinbouw en Platteland (in gezamenlijke zitting).

Vanaf 1 september lag het beleidsontwerp ter inzage in het gemeentehuis en de beide bibliotheken.

Op 16 september 2009 werd een infovergadering georganiseerd voor de bevolking, waarna het ontwerp nogmaals (beperkt) wordt aangepast.

Op 7 december werd het definitieve beleidsplan ter goedkeuring voorgelegd aan de gemeenteraad.

2. BELEIDSMATIGE CONTEXT

2.1. Europees beleidsniveau

De land- en tuinbouw wordt in belangrijke mate bepaald door het **Europese landbouwbeleid**. Dit Europese landbouwbeleid kwam tot stand na de tweede wereldoorlog, na een periode van voedseltekorten, en had de bedoeling om landbouwers een redelijke levensstandaard te geven en consumenten tegen een eerlijke prijs te voorzien van voldoende kwaliteitsvol voedsel. Dit resulteerde in 1958 in het zogenaamde Gemeenschappelijk Landbouwbeleid (GLB), dat er in eerste instantie in bestond om subsidies te geven aan de productie van basisvoedsel, met het oog op zelfvoorziening.

Het oorspronkelijke beleid leidde al snel tot buitensporige overschotten, met rundvlees- en boterbergen en melk- en wijnplassen. Tegelijk groeide in de EU een economie die steeds meer dienstgericht was. Steeds minder mensen werkten in de landbouwsector. Deze, en nog een aantal andere factoren leidden een 10-tal jaar geleden tot een trendbreuk in het traditionele landbouwbeleid. Met de zgn. 'Agenda 2000' werd plattelandsontwikkeling officieel tot tweede pijler van het landbouwbeleid van de EU gemaakt, naast het landbouwproductiebeleid zelf. Hoog op de prioriteitenlijst van Agenda 2000 stonden milieuvriendelijke productiemethoden, hoge dierenwelzijnsnormen, voedselveiligheid en voedselkwaliteit.

Medio 2003 werd een belangrijke hervorming goedgekeurd in het Europese landbouwbeleid om verder uitvoering te geven aan de beginselen van Agenda 2000: de zogenaamde mid-term review. De productiesubsidies waren reeds grotendeels vervangen door rechtstreekse steun aan de landbouwers en nu wordt die steun voor een belangrijk deel ook losgekoppeld van de productie. De fundamentele veranderingen doorgevoerd in de mid-term review zijn:

- Ontkoppeling: voor 2005 werd één enkele bedrijfstoelage toegekend, die losstaat van de productie, wat voor een inkomensperspectief moet zorgen. De lidstaten konden een beperkte koppeling behouden om te vermijden dat de productie in bepaalde streken volledig wordt gestopt.
- Randvoorwaarden (= cross-compliance): het ontvangen van inkomenssteun wordt afhankelijk gemaakt van een aantal voorwaarden op vlak van milieu, dierenwelzijn, dierengezondheid en volksgezondheid.
- Modulatie: rechtstreekse betalingen aan grote bedrijven worden gedeeltelijk afgebouwd en de vrijgekomen middelen worden overgedragen van de eerste pijler (steun-mechanismen ten behoeve van de agrarische markten) naar de tweede pijler (plattelandsontwikkeling) van het GLB.

Door deze hervormingen kwam de EU ondermeer voor een groot stuk tegemoet aan kritiek van de zijde van de wereldhandel op het GLB.

Een ander belangrijk onderdeel van de Europese regelgeving dat (indirect) van invloed is op de landbouwsector, is de regelgeving m.b.t. instandhoudingsdoelstellingen – doelstellingen voor het beschermen van de natuurwaarden – in de zgn. **Speciale Beschermingszones** (SBZ). Hieronder vallen de Vogel- en Habitatrichtlijngebieden en de gebieden van het Vlaams Ecologisch Netwerk (VEN) (zie ook §3.3.4).

2.2. Federaal beleidsniveau

Het landbouwbeleid werd in België in wezen volledig geregionaliseerd. Er zijn evenwel een aantal federale beleidsactiviteiten die een belangrijke impact hebben op het landbouwgebeuren. In de eerste plaats gaat het over het voedselveiligheidsbeleid, waarbij de beleidsvoorbereiding bij de FOD leefmilieu ligt en de beleidsuitvoering bij het Federaal Agentschap voor Voedselveiligheid (FAVV) ligt.

De hoofdopdrachten van het FAVV zijn:

- controle, onderzoek en keuring van voedingsmiddelen en hun grondstoffen in alle stadia van de voedselketen;
- afleveren van erkenningen, vergunningen en toelatingen om activiteiten in de voedselketen te mogen uitoefenen;
- uitwerking van traceer- en identificatiesystemen om de voedingsmiddelen en hun grondstoffen in alle stadia van hun productie en verwerking te volgen.

Daarnaast oefent het FAVV ook activiteiten uit op vlak van dierenwelzijn, fytosanitaire controles en sommige kwaliteitscontroles in de plantaardige sector.

Voorts zijn een aantal andere federale bevoegdheden eveneens relevant voor de landbouw-sector: rampenschade, gemeentelijke schattingscommissie, fiscaliteit,...

2.3. Vlaams beleidsniveau

2.3.1. Algemeen

Sedert de staatshervorming van 2001 (Lambermontakkoord) is de volledige bevoegdheid inzake land- en tuinbouwbeleid in handen van de Vlaamse overheid. Sindsdien staat het departement Landbouw en Visserij van de Vlaamse Overheid in voor beleidsontwikkeling, -voorbereiding, soms de uitvoering, alsook de evaluatie van het beleid. Dit beleid stimuleert duurzame landbouw, verzorgt voorlichting en vorming terzake, stimuleert kwaliteit en innovatie, ontwikkelt beleid inzake landbouw en platteland en doet monitoring en studie terzake. Het Agentschap voor landbouw en visserij zorgt o.m. voor een correcte, tijdige en efficiënte uitvoering van maatregelen (o.m. uitbetaling subsidies). Het ILVO coördineert het beleidsondersteunende wetenschappelijke onderzoek en bouwt kennis op ter verbetering van producten en productiemethodes.

Daarnaast is op Vlaams niveau vanuit een aantal andere beleidsdomeinen (leefmilieu, ruimtelijke ordening,...) heel wat impact op landbouwactiviteiten.

2.3.2. Relevante beleidsstudies/documenten

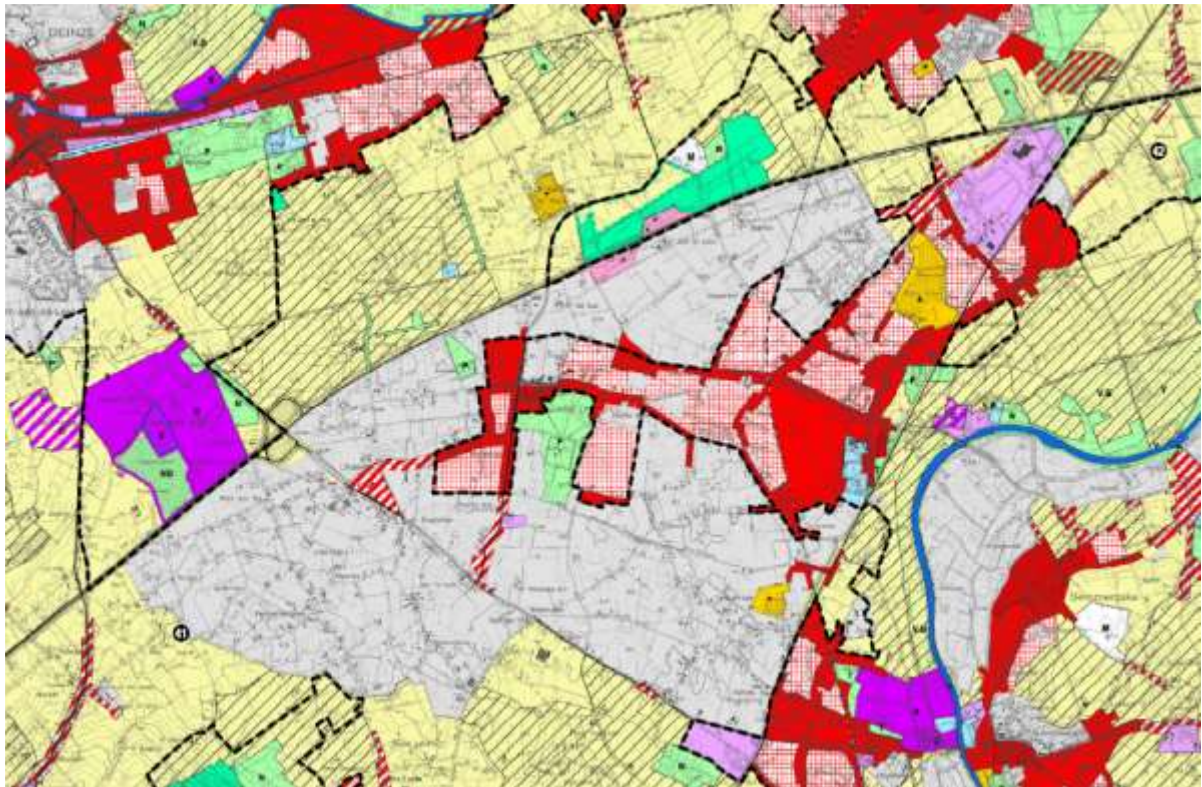
Hierna volgt een kort overzicht van een aantal belangrijke Vlaamse randvoorwaarden die relevant zijn voor onderhavig plan.

a) Afbakening van de gebieden van de natuurlijke en agrarische structuur

Voor dit planningsproces is Vlaanderen onderverdeeld in 13 buitengebiedregio's. Nazareth behoort tot de regio "Leiestreek", meer bepaald tot het deelgebied "zandig interfluvium en vallei Bovenshelde".

De Vlaamse overheid stelde in 2008 een "ruimtelijke visie op landbouw, natuur en bos" op voor de regio Leiestreek. Op 24 oktober 2008 nam de Vlaamse regering kennis van deze visie en keurde ze de beleidsmatige herbevestiging van de bestaande gewestplannen voor ca. 82.200 ha agrarisch gebied goed, evenals een operationeel uitvoeringsprogramma voor de herbestemming van de resterende gebieden d.m.v. gewestelijke ruimtelijke uitvoeringsplannen (GRUP's).

Het grootste deel van de landbouwgronden van Nazareth is op die manier herbevestigd als agrarisch gebied. De uitzonderingen zijn de Scheldevallei en de omgeving van de Hospicebossen, waarvoor GRUP's zullen opgemaakt worden.



Herbevestigde agrarische gebieden (omringd door stippellijnen) (bron: ARP)

b) *Ruilverkavelingsproject Schelde-Leie*

De klemtoon van dit ruilverkavelingsproject ligt op het verbeteren van de landbouwvoering in de regio van de stadsbossen Gent (Parkbos) en Deinze. De centrale doelstelling is een flankerend beleid voeren voor de land- en tuinbouwers in deze omgeving.

In 1981 werd een onderzoek gevoerd naar het nut van een ruilverkaveling op het grondgebied van de gemeenten Nazareth en Kruishoutem en de stad Deinze (ruilverkaveling Nazareth) en er werd een coördinatiecommissie opgericht. Op 7 mei 1996 werd het onderzoek uitgebreid naar het eventueel nut op grondgebied van Gent en De Pinte (ruilverkaveling Scheldekant). Eind jaren '90 werd dit onderzoek afgerond (ruilverkavelingsplan en MER opgemaakt), doch er kwamen geen verdere opdrachten voor verderzetting van de ruilverkaveling Scheldekant.

Op 2 februari 2006 bracht toenmalig minister-president Yves Leterme in het kader van een Plattelandstoer een bezoek aan het toekomstige Parkbos Gent. Vanuit de landbouwsector werd de vraag gesteld om de ruilverkaveling Scheldekant te deblokken en een flankerend beleid voor de overblijvende landbouw te voorzien. Enerzijds was er nood aan een optimale inrichting voor de landbouwgebieden in en rond het project Parkbos Gent en anderzijds aan maatregelen in het kader van een plattelandsbeheer. Op vraag van de minister-president heeft de VLM een nota opgemaakt met als titel "Een betere inrichting rond de stadsbossen zorgt voor een leefbare land- en tuinbouw". Als gevolg daarvan werd overgegaan tot een uitbreiding van het onderzoek naar het nut van een ruilverkaveling in de ruime omgeving van de stadsbossen Gent en Deinze (ruilverkaveling Schelde-Leie). Op 3 juli 2006 nam minister Peeters hiervoor de nodige ministeriële besluiten. Op die manier kan invulling worden gegeven aan het eerste deel van de vraag van de landbouwsector, nl. een optimale inrichting van de landbouwgebieden na realisatie van de bosuitbreiding.

Momenteel gebeuren de thematische inventarisaties en het vastleggen van de blokgrens.

Verder zijn gepland of lopend:

- Onderzoek naar het nut : 2009
- Opmaak ruilverkavelingsplan en plan-MER : 2008-2009

- Uitvoering ruilverkaveling : vanaf 2010

c) *PDPO II*

Het Vlaams Programma Document voor Plattelandsontwikkeling 2007-2013 (PDPO II¹) schetst het kader waarbinnen de Europese Fondsen van de tweede pijler in Vlaanderen zullen worden besteed.

Het plan schetst op welke wijze Europese (en Vlaamse) middelen zullen besteed worden voor:

- Steun voor investeringen, vestiging
- Steun voor opleidingen
- Steun voor agromilieumaatregelen
- Steun voor projecten van plattelandsontwikkeling

Het merendeel van de middelen is rechtstreeks bestemd voor de land- en tuinbouwers, maar de as "plattelandsontwikkeling" is gericht op gemeenten, lokale verenigingen,... met de provincie als tussenpersoon (zie verder).

2.4. Provinciaal beleidsniveau

De provinciale bevoegdheid met relevantie voor onderhavig plan, omvat ondermeer een aantal bevoegdheden uit het beleidsdomein landbouw en platteland en uit het beleidsdomein leefmilieu.

2.4.1. Beleidsdomein landbouw en platteland

Binnen het beleidsdomein landbouw en platteland van de provincie worden een aantal activiteiten ontwikkeld. Hieronder volgt een overzicht van de voor onderhavig plan belangrijkste activiteiten.

a) *Ruimte voor landbouw creëren*

- De provincie zoekt naar locaties voor de glastuinbouw. Zo wordt momenteel gewerkt aan de ontwikkeling van een glastuinbouwzone van ca. 35 ha ('Stokstorm') op de grens van de gemeenten Deinze en Kruishoutem.
- De provincie zoekt naar locaties voor mestverwerking.
- De provincie deed een studie 'Landelijk gebied en Buitengoed onder de Loep', van waaruit voor een 15-tal gemeenten in Oost-Vlaanderen een insteek werd gegeven vanuit de landbouw-sector in de gemeentelijke structuurplanningsprocessen.

b) *Landschapszorg*

- De provincie maakt voor landbouwers landschapsbedrijfsplannen op. Deze plannen zijn gratis en vrijblijvend. Vanuit deze plannen bestaat er een mogelijkheid tot betoelaging van acties door de Provinciale Landbouwkamer voor Oost-Vlaanderen: 75% van de kostprijs van plantgoed, met een maximum van 200-250 euro per bedrijf.
- Adviesverlening agrarische architectuur. Op heden bleef dit beperkt tot een vijftal bedrijven (niet in Nazareth).
- Structureren en begeleiden van initiatieven waarbij verschillende landbouwers in samenwerkingsverbanden samen hun schouders zetten onder initiatieven inzake landschapsbeheer².

¹ PDPO I had betrekking op de periode 2000-2006

² Bvb. SVAL – Samenwerkingsverband voor Agrarisch Landschap, een vereniging van enkele landbouwers in het Meetjesland, die samen een machine aankochten voor beheer van oevertaluds en ter zake aan landbouwers diensten aanbiedt. Bvb. een initiatief in Sint-Gillis-Waas waar een groep van

c) *Techniek op maat ontwikkelen*

Het Kenniscentrum Water is een initiatief van de Provincie Oost-Vlaanderen in samenwerking met de Provinciale Landbouwkamer voor Oost-Vlaanderen, het Provinciaal Proefcentrum voor de Groententeelt Oost-Vlaanderen vzw (PCG), het Proefcentrum voor Sierteelt vzw (PCS) en het Interprovinciaal Proefcentrum voor de Aardappelteelt vzw (PCA). Het doet pilootprojecten en geeft adviesverlening t.b.v. de landbouwsector inzake integraal waterbeheer (o.m. IBA/KWZI). Het deed o.m. proeven met de zogenaamde Phytobac, een waterdicht reservoir, dat opgevuld is met organisch materiaal zoals stro en tuinafval, waarin bestrijdingsmiddelen kunnen afgebroken worden (proefopstelling in Kruishoutem, bijkomende proefopstellingen in andere gemeenten behoren tot de mogelijkheden).

d) *Plattelandsontwikkeling*

Het document 'Plattelandsbeleidsplan Buitengoed, Goed Buiten 2007-2013' stippelt het provinciaal plattelandsbeleid uit voor de periode 2007-2013. Het geeft voor de provincie Oost-Vlaanderen invulling aan As 3 (Levenskwaliteit en diversificatie van de economie op het platteland) en As 4 (Leader) van het Vlaamse PDPO.

Inhoudelijk werden in het Provinciaal Plattelandsbeleidsplan maatregelen uitgewerkt rond een vijftal thema's:

- bevordering van (plattelands)toeristische activiteiten
- basisvoorzieningen voor plattelandseconomie en –bevolking
- dorpskernvernieuwing
- instandhouding en opwaardering van het landelijk erfgoed
- intermediaire dienstverlening.

Nazareth behoort tot het Leadergebied Meetjesland, Leie en Schelde, waarvoor een ontwikkelingsplan werd opgemaakt. Jaarlijks tot en met 2013 zal de Plaatselijke Groep, die instaat voor de uitvoering van dit ontwikkelingsplan, een projectoproep lanceren. Projecten kunnen ingediend worden door lokale besturen (of soms organisaties die van hen afhankelijk zijn), door publiekrechtelijke personen, door sommige organisaties zonder winstoogmerk en door middenveldorganisaties.

e) *Loket voor landbouw en platteland*

- Het loket voor landbouw en platteland is een dienstverlening naar gemeenten toe. Het is een centraal aanspreekpunt voor gemeenten die met vragen zitten. Er worden regelmatig informatievergaderingen rond specifieke thema's georganiseerd voor gemeentelijke mandatarissen e.d.
- De provincie coördineert in dit kader ook initiatieven rond landbouweducatie. Er wordt gewerkt aan een netwerk van land- en tuinbouwbedrijven waar kinderen en volwassenen de landbouw kunnen herontdekken. Hof ter Zickele te Nazareth (familie Moyaert-Lietart) is een melkvee-, akkerbouw- en zorgboerderij die in dit zgn. Pierlepein-netwerk werden opgenomen. Ook in de omliggende gemeenten Deinze en Zingem zijn er Pierlepein-bedrijven.

f) *Organisatie muskusrat- en exotenbestrijding*

RATO vzw is een overlegorgaan tussen gemeente en provincie en kan de rattenbestrijding overnemen op vraag van gemeenten die het zelf niet meer willen uitvoeren. Sinds 1997 heeft RATO vzw expertise opgebouwd in de bestrijding van ratten en andere exoten of schadelijke dieren. RATO vzw beschikt over een team van professionele bestrijders. De gemeente Nazareth werkt samen met RATO.

Daarnaast organiseert de provincie ook de bestrijding van plantenexoten, invasieve planten en overlast van ganzen, duiven en kraaien.

g) *Uitbouw praktijkgericht onderzoek*

In de Provinciale proefcentra voor de aardappelteelt (Kruishoutem), groententeelt (Kruishoutem), biologische landbouw (samen met West-Vlaanderen in Rumbeke) en sierteelt (Destelbergen) wordt praktijkgericht onderzoek t.b.v. de respectievelijke deelsectoren verricht.

2.4.2. Beleidsdomein leefmilieu

De provincie is bevoegd voor:

- Afleveren van bouw- en milieuvergunningen.
- Beheer van waterlopen tweede categorie buiten poldergebied en de terugbetaling aan de polders van onderhoudskosten aan tweede categorie waterlopen. Tevens kan de provincie ondersteuning bieden aan gemeenten (derde categorie waterlopen buiten polders) en polders (tweede en derde categorie binnen polders). Zij heeft terzake ook haar verantwoordelijkheid bij de uitvoering van de ruilverkavelingen.
- Coördinatie van de deelbekkenbeheerplanning in het kader van het Decreet Integraal Waterbeheer. De gemeente Nazareth ligt voor een deel in het deelbekken 'Scheldemeersen' en voor een deel in het deelbekken 'Benedenleie'.

2.5. Gemeentelijk beleidsniveau

Een aantal bevoegdheden situeren zich op het gemeentelijke niveau:

- Onderhoud van onbevaarbare waterlopen derde categorie buiten poldergebied
- Onderhoud landelijke wegen
- Landbouwtellingen
- Gemeentelijke structuurplanning
- Milieu- en bouwvergunningen
- Controle op de toepassing van de reglementen m.b.t. de wettelijk georganiseerde dierenziektebestrijding en bestrijding van schadelijke organismen voor de landbouw

2.5.1. Gemeentelijk Ruimtelijk Structuurplan (GRS)

Een belangrijke insteek voor het landbouw- en plattelandsbeleid op gemeentelijk niveau wordt geleverd vanuit het Gemeentelijk Ruimtelijk Structuurplan (GRS).

Eén van de basisdoelstellingen van het GRS is "ondersteuning van de landbouwactiviteiten", waarbij bedoeld wordt dat de landbouw in bepaalde gebieden voldoende expansie-mogelijkheden moet krijgen.

In de ruimtelijke principes wordt aangehaald dat landbouwactiviteiten zich normaal moeten kunnen ontwikkelen binnen de gebieden ten zuiden van de "centrale as" (aaneengegroeide woonkernen Nazareth en Eke) en ten noorden ervan tot E17 (zie figuur 0).

Meer concreet werden de verschillende landbouwzones in Nazareth gehergroepeerd in vier grote categorieën:

- Gebieden waar de land- en tuinbouw zich autonoom kunnen ontwikkelen, vanuit de interne dynamiek in de landbouwsector. De hoofdfunctie is er landbouw. >> ten zuiden van de "centrale as".
- Gebieden met een belangrijke landbouwfunctie in een waardevol landschap. Dit zijn die zones waar de land- en tuinbouw op lange en middellange termijn rekening moet houden met landschapsopbouw (behouden en versterken van bomenrijen, rietkragen, houtkanten, poelen, mogelijke bosbouwprojecten,...). De hoofdfunctie blijft landbouw maar met nevenfunctie natuur en landschapsopbouw. >> ten noorden van de "centrale as" en overgangsgebied naar de Scheldevallei

- Gebied voor glastuinbouw in waardevol landschap. >> ten noorden van de E17
- Grondgebonden landbouw met hoog ecologisch en landschappelijk belang. Dit zijn gebieden waar het voortbestaan en de ontwikkeling van de landbouw in hoge mate rekening zal moeten houden met ecologische randvoorwaarden. De hoofdfunctie is er natuur met nevenfunctie landbouw. >> Scheldevallei

Voor elk van deze categorieën worden de toekomstmogelijkheden voor agrarische bedrijven, lokale para-agrarische bedrijven, agrarisch verwante bedrijven en niet agrarische bedrijven vooropgesteld, voornamelijk inzake uitbreiding van bestaande bedrijven, mogelijkheid van nieuwe inplantingen, vrijgekomen bedrijfszetels,...

In het bindend gedeelte van het GRS wordt gesteld dat deze agrarische differentiatie wordt ingevoerd via verordeningen en ruimtelijke uitvoeringsplannen. Verder stelt het bindend gedeelte dat het gemeentelijk subsidiereglement voor het herstel van het half-open landschap wordt aangepast en dat er een aantal gebiedsgerichte RUP's worden opgemaakt, namelijk: Scheldegebied (incl. KMO Sluis); Oriëntvijver en omgeving; Beekdepressies; Gebied ten noordwesten E17.

2.5.2. Voorontwerp RUP Natuurontwikkeling

Het voorontwerp van het RUP 'natuurontwikkeling' is hoofdzakelijk tot stand gekomen om een visie rond de bestaande beekdepressies te ontwikkelen, waarbij een onderscheid gemaakt wordt tussen

- Beken en vijvers die de basis vormen van de natuurontwikkeling;
- De groenstructuur; hiertoe behoren een aantal parken en bosjes, maar ook enkele landbouwgebieden in waardevol landschap. Deze landbouwbedrijven worden aangevuld met kleine landschapselementen en boomstructuren;
- Punctuele ingrepen, daar waar wegen en beken elkaar kruisen;

Verder wil men het herprofilen van of aanplanting langs een aantal beken aangrijpen om enkele ontbrekende schakels in fietsroutes aan te vullen. Ook onderscheidt men vier dwarsprofielen van de beken die kunnen ingezet worden in functie van de gekozen landschappelijke inpassing en naargelang de uitbouw van trage routes. Deze wijzigingen in de dwarsprofielen kunnen in mindere of meerdere mate ook hun invloed hebben op de aanpalende landbouwpercelen.

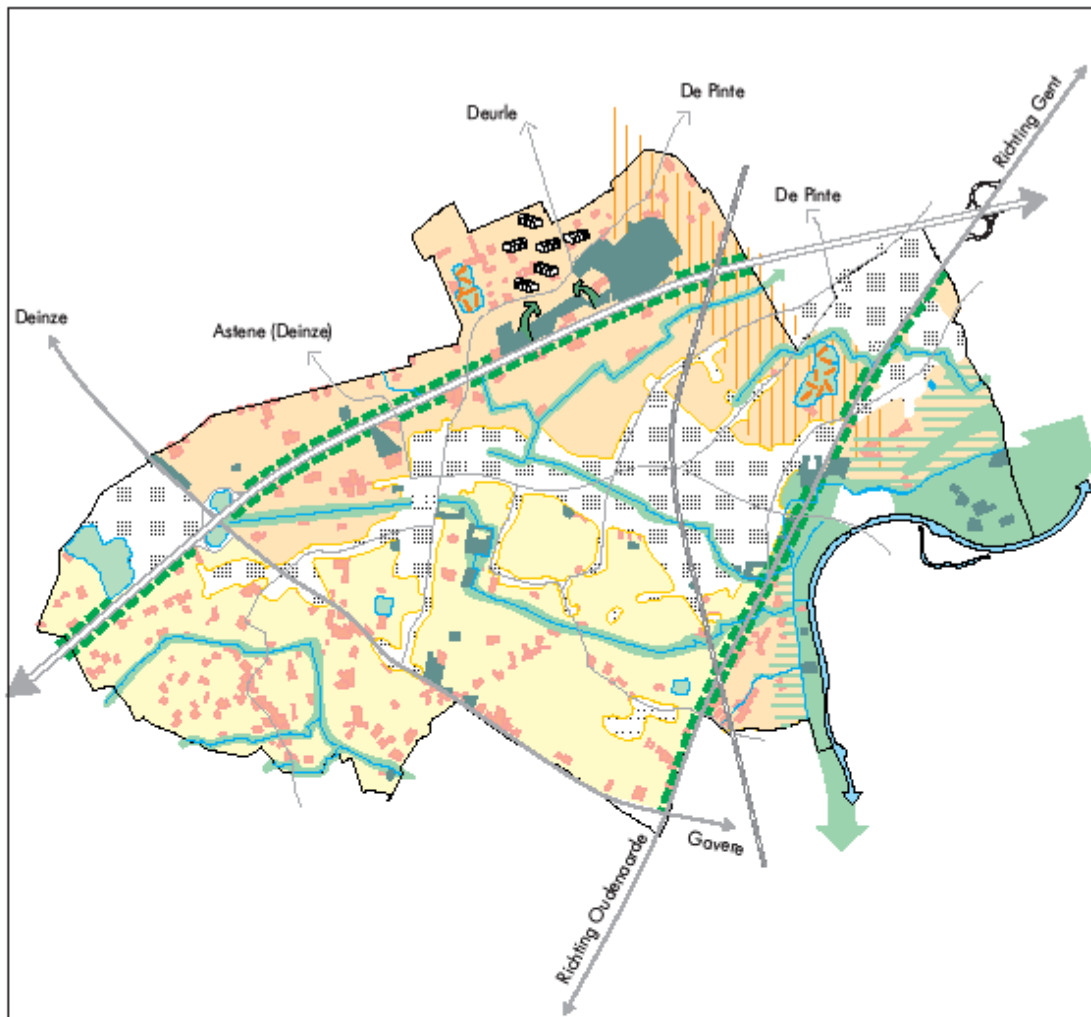
2.5.3. Gemeentelijk natuurontwikkelingsplan (GNOP)

Het **gemeentelijk natuurontwikkelingsplan** vermeldt een aantal actieprogramma's met betrekking tot de landbouw:

- Subsidie kleine landschapselementen
- Groene linten, waarbij oa voorgesteld wordt om houtkanten aan te planten langs één kant van de beken
- Scheldevallei: landbouwers stimuleren om beheersovereenkomsten af te sluiten

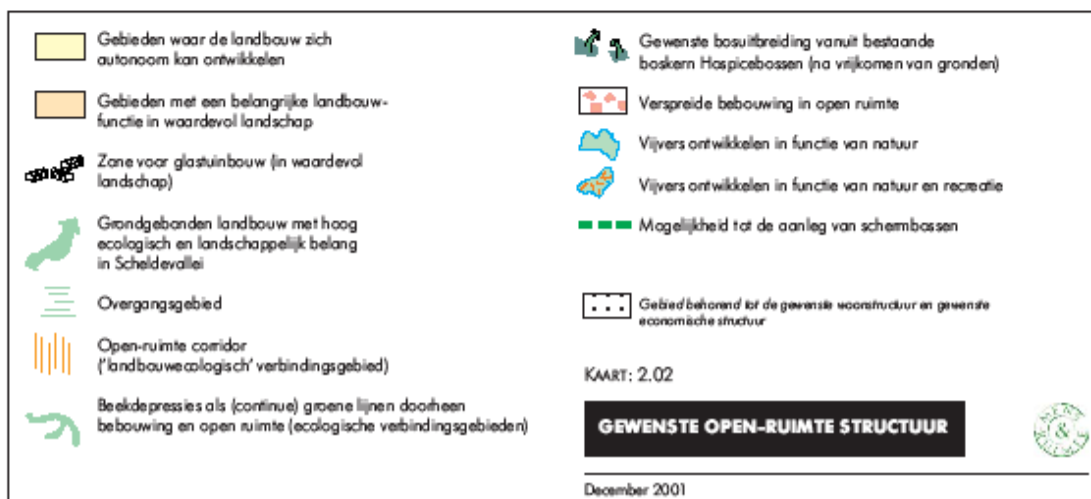
2.5.4. Poort tot de Scheldevallei

De gemeente heeft een globale visie rond de **Poort tot de Scheldevallei** ontwikkeld. Een brede waaier van elementen zoals landbouw, wonen, bedrijvigheid, natuur en recreatie zitten verweven in deze toegangspoort naar de Schelde. Door middel van een aantal acties worden deze activiteiten op een landschappelijke en ecologische verantwoorde wijze door en met elkaar ingepast in dit mooie stukje vallei gebied.



Gemeentelijk Ruimtelijk Structuurplan Nazareth

Opdrachtgever: Gemeentebestuur van Nazareth



Figuur 1. Kaart Gewenste Open-Ruimte Structuur (uittreksel uit het Gemeentelijk Ruimtelijk Structuurplan Nazareth)

3. SITUERING VAN DE LAND- EN TUINBOUWSECTOR IN NAZARETH

3.1. Algemene situering gemeente Nazareth

Nazareth is een gemeente in de provincie Oost-Vlaanderen, een tiental km ten zuid-zuidwesten van Gent. De gemeente grenst aan de buurgemeenten Deinze, Sint-Martens-Latem, De Pinte, Gavere, Zingem en Kruishoutem. De oostgrens wordt gedeeltelijk gevormd door de Schelde. Nazareth heeft een oppervlakte van 3519 ha en telde op 1/1/2009 11.139 inwoners. Er zijn twee deelgemeenten: Nazareth in het westen en Eke in het oosten. Dit zijn tevens de twee historische dorpskernen, die intussen in sterke mate met elkaar vergroeid zijn. Daarnaast is er de kleine kern Landuit in het noordoosten van de gemeente (deel van Eke).

Figuur 2 (zie bijlage Kaarten nr. 2) situeert de gemeente Nazareth op een uittreksel van de topografische kaart.

Figuur 3 (zie bijlage Kaarten nr. 3) toont het stratenplan van de gemeente Nazareth.

3.2. Kenmerken van de land- en tuinbouw in Nazareth

De hierna volgende officiële gegevens van Nazareth en de provincie Oost-Vlaanderen werden afgeleid uit de NIS-meitelling van 2006. Deze gegevens werden aangevuld met / afgetoetst aan de resultaten van de enquête die in maart-april 2008 werd gehouden onder de land- en tuinbouwers van Nazareth. Op de 125 aangeschreven adressen leverde deze enquête 80 ingevulde formulieren op, zijnde een respons van 64%, wat als zeer hoog mag beschouwd worden.

3.2.1. Aantal bedrijven en tewerkstelling

	Nazareth 2006	Enquête 2008	Provincie 2006
Aantal bedrijven	119	80	8697
- Voltijds uitgebaat	90 (75,6%)	59 (73,8%)	5960 (68,5%)
- Deeltijds uitgebaat	29 (24,4%)	21 (26,2%)	2737 (31,5%)
Aantal Voltijdse Arbeidskrachten (VAK)	150,5		11474
- Familiale arbeidskrachten	142,5		9203
- Niet-familiale arbeidskrachten, regelmatig tewerkgesteld	6,8		1916
- Niet-familiale arbeidskrachten, onregelmatig tewerkgesteld	1,2		355
Gemiddeld aantal VAK per bedrijf	1,26		1,32

Nazareth telt dus procentueel meer voltijds uitgebatede land- en tuinbouwbedrijven (75,6%) dan het provinciaal gemiddelde (68,5%). Het gemiddeld aantal arbeidskrachten ligt daarentegen iets onder het gemiddelde (1,26 tegenover 1,32 VAK). Dat komt door het lager aantal niet-familiale arbeidskrachten (slechts 0,07 VAK per bedrijf tegenover 0,26 in Oost-Vlaanderen als geheel). Het aantal familiale arbeidskrachten lag in Nazareth met 1,20 VAK per bedrijf duidelijk boven het provinciaal gemiddelde (1,06).

3.2.2. Typologie van de land- en tuinbouwbedrijven

Aantal bedrijven	Nazareth 2006	provincie 2006
Bedrijven met granen voor de korrel	62	4590
Bedrijven met nijverheidsgewassen	6	1374
Bedrijven met aardappelen	26	2374
Bedrijven met droog geogoste peulvruchten	1	38
Bedrijven met voedergewassen	76	5342
Bedrijven met tuinbouwzaden en –planten in openlucht	0	23
Bedrijven met groenten in openlucht	5	721
Bedrijven met sierteelt in openlucht	2	451
Bedrijven met braakland	6	718
Bedrijven met boomkwekerijen in openlucht	1	403
Bedrijven met boomgaarden	1	159
Bedrijven met kleinfruit in openlucht	0	25
Bedrijven met oppervlakte steeds bedekt met blijvend grasland	95	6496
Bedrijven met teelten in serres	5	1033
Bedrijven met runderen	79	5211
Bedrijven met varkens	31	1361
Bedrijven met schapen	8	686
Bedrijven met geiten	3	139
Bedrijven met paardachtigen	17	1127
Bedrijven met pluimvee	18	751

De meest voorkomende teelten – qua aantal bedrijven waar ze voorkomen – zijn in Nazareth korrelgranen, voedergewassen, blijvend grasland en runderteelt, te vinden op meer dan de helft van de bedrijven. Ook op provinciaal niveau zijn dit de vier belangrijkste teelten. In Nazareth zijn er verhoudingsgewijs nog meer bedrijven met blijvend grasland (80%) dan in de provincie als geheel (75%). Het percentage bedrijven met varkens (26%) en pluimvee (15%) ligt in Nazareth beduidend boven het Oost-Vlaams gemiddelde (resp. 16% en 9%).

De meeste land- en tuinbouwbedrijven zijn combinaties van meerdere van bovenstaande types. Uit de NIS-gegevens kan echter niet afgeleid worden hoeveel gemengde bedrijven er zijn. Door groepering van categorieën in de enquête (andere dan hierboven) werd volgende verdeling bekomen:

Aantal bedrijven	Enquête 2008
Gemengde landbouwbedrijven	32
Zuivere akkerbouwbedrijven	8
Zuivere veeteeltbedrijven	32
Tuinbouwbedrijven	7

3.2.3. Bedrijfsoppervlakte

Ten opzichte van het provinciaal gemiddelde komen in Nazareth meer middelgrote bedrijven (10 à 50 ha) voor, maar minder grote bedrijven van meer dan 50 ha. Dit laatste is logisch omdat zeer grote bedrijven typisch zijn voor de echte akkerbouwstreken (leemstreek, polders). De kleine landbouwbedrijven zijn enigszins ondervertegenwoordigd in de enquête.

De 79 land- en tuinbouwers die in de enquête hun bedrijfsoppervlakte hebben opgegeven, bewerkten in totaal 1717 ha (gemiddeld 21,7 ha), waarvan 1195 ha (70%) op het grondgebied van Nazareth. De bedrijfsoppervlakte van de landbouwers in hoofdberoep is logischerwijs veel groter dan van die in nevenberoep (gemiddeld resp. 27,5 ha en 5,5 ha). Van de landbouwbedrijven zijn de gemengde bedrijven het grootst (gemiddeld 29 ha) en de zuivere akkerbouwbedrijven het kleinst (15 ha). De 7 tuinbouwbedrijven zijn gemiddeld 1,9 ha groot.

Aantal bedrijven	Nazareth 2006	Enquête 2008	provincie 2006
Zonder teelt	5 (4,2%)	---	112 (1,3%)
<5 ha	36 (30,3%)	23 (29,1%)	2799 (32,2%)
5-10 ha	18 (15,1%)	10 (12,7%)	1330 (15,3%)
10-20 ha	16 (13,4%)	15 (19,0%)	850 (9,8%)
20-30 ha	15 (12,6%)	8 (10,1%)	669 (7,7%)
30-50 ha	22 (18,5%)	14 (17,8%)	1159 (13,3%)
>50 ha	7 (5,9%)	9 (11,4%)	1206 (13,9%)
Totaal	119	79	8697

3.2.4. Leeftijdsprofiel en opvolging

Leeftijd bedrijfsleider	Aantal bedrijven Nazareth 2006		Aantal bedrijven Enquête 2008		Aantal bedrijven provincie 2006	
Minder dan 35 jaar	9	7,6%	4	5,1%	529	6,0%
35-44 jaar	33	27,7%	27	34,6%	1790	20,6%
45-54 jaar	16	13,5%	11	14,1%	2117	24,3%
55-64 jaar	27	22,7%	18	23,1%	2005	23,0%
65 jaar en meer	34	28,6%	18	23,1%	2256	25,9%

De landbouwerspopulatie in Nazareth is dus iets jonger dan het Oost-Vlaams gemiddelde, in de zin dat er nog meer (relatief) jonge boeren (<45 jaar) zijn. Het aantal oudere boeren (55+) ligt dan weer boven het Oost-Vlaams gemiddelde. Er zijn opvallend weinig landbouwers tussen 45 en 55 jaar.

In de meitelling van het NIS wordt voor de bedrijfshoofden ouder dan 50 jaar ook gepeild naar de opvolging. Voor 2006 kwam hieruit het volgende naar voor:

- Opvolger aanwezig: 7 (11%) (provincie: 13%)
- Geen opvolger aanwezig: 42 (64%) (provincie: 61%)
- Weet het nog niet: 17 (26%) (provincie: 26%)

Bijna twee derden van de oudere landbouwers heeft dus (zeker) geen opvolger. Dit percentage ligt nog een fractie hoger dan in de provincie als geheel.

In de enquête werd niet specifiek naar de opvolging gevraagd maar naar de toekomst van het bedrijf in de komende 10 à 20 jaar in het algemeen. Bij de landbouwers ouder dan 50 jaar leverde dit het volgende resultaat op, dat dus beduidend gunstiger uitvalt dan bij de NIS-telling van 2006:

- Opvolging door kinderen (of derden): 17
- Uitdoven: 21
- Nog onbekend: 4

3.2.5. Veestapel

Aantal dieren	Nazareth 2006 (gem. per bedrijf)	Enquête 2008	provincie 2006 (gem. per bedrijf)
Runderen	4.388 (37)	3.507	332.806 (38)
Varkens	30.155 (253)	21.080	1.145.487 (132)
Pluimvee	144.370 (1213)	51.044	5.089.414 (585)
Schapen en geiten	146 (1,2)	70	25.008 (2,9)
Paardachtigen	95 (0,8)	16	5.712 (0,8)

In bovenstaande tabel werd het aantal dieren gedeeld door het totaal aantal bedrijven (ook diegene waar de betreffende diersoort niet voorkomt), om een vergelijking toe te laten tussen Nazareth en de provincie Oost-Vlaanderen als geheel. De dichtheid aan varkens en pluimvee (aantal dieren per bedrijf) is in Nazareth ongeveer dubbel zo hoog als het Oost-Vlaams gemiddelde, terwijl het aantal runderen per bedrijf quasi op het provinciaal gemiddelde ligt. Het hoger gemiddelde in Nazareth wordt

grotendeels bepaald door enkele grote veeteeltbedrijven. Een zestal geënquêteerde bedrijven tellen meer dan 1000 varkens (met een maximum van ca. 3000), en de twee grootste pluimveebedrijven tellen resp. ca. 30.000 en ca. 20.000 kippen.

3.2.6. Land- en tuinbouwteelten

De totale oppervlakte van de gemeente Nazareth bedraagt 3.519 ha, waarvan 2.117 ha wordt ingenomen door landbouwactiviteiten. Dit is 60,2%, wat meer is dan het gemiddelde in Oost-Vlaanderen, dat op 52,5 % ligt. Dit laatste gemiddelde wordt uiteraard naar beneden getrokken door de stedelijke gebieden, met name Gent, en de havengebieden, waar (vrijwel) geen landbouw voorkomt.

Uit onderstaande tabel blijkt dat Nazareth, in vergelijking met het Oost-Vlaams gemiddelde, aanzienlijk meer korrel- en voedermaïsteelt heeft (samen 45% van de landbouwoppervlakte tegenover 30% als provinciaal gemiddelde). Andere graan- en voedergewassen zijn dan weer ondervertegenwoordigd. Dit geldt nog meer voor nijverheidsgewassen (0,4 t.o.v. 4,6%) en tuinbouwteelten in open lucht (samen slechts 0,35% t.o.v. 4%).

Teelt	Nazareth 2006		Provincie 2006	
	ha	%	ha	%
Blijvend grasland	649,5	30,7	49411	31,6
Granen voor de korrel	553,7	26,2	33669	21,5
Waarvan korrelmaïs	429,9	20,3	15689	10,0
Nijverheidsgewassen	8,5	0,4	7146	4,6
Aardappelen	116,8	5,5	10231	6,5
Voedergewassen	688,7	32,5	43255	27,6
Waarvan voedermaïs	527,9	24,9	31573	20,2
Teelten in serres:	5,1	0,2	572	0,4
-waarvan verse groenten	2,4		125	
-waarvan sierteelt	2,1		362	
-waarvan fruitteelt	0,6		31	
Groententeelt in openlucht	6,5	0,3	2956	1,9
Sierteelt in openlucht	0,6	0,0	507	0,3
Fruitteelt in openlucht	0,0	0,0	1287	0,8
Boomkwekerijen in openlucht	0,3	0,0	1623	1,0
Braakland	12,3	0,6	1128	0,7
Niet-landbouwoppervlakte (*)	71,7	3,4	4456	2,8
Totale oppervlakte land- en tuinbouwbedrijven	2116,5		156455	

(*) gebouwen, erven, wegen, siertuinen, onbebouwde gronden, beboste oppervlakten, niet-gebruikte oppervlakte cultuurgrond.

3.2.7. Investeringsen

Een goede indicator voor de mate waarin land- en tuinbouwers van Nazareth investeren in hun bedrijf en aldus blijken te geven van dynamiek, is de investeringssteun in het kader van PDPO (VLIF-steun). Over de periode 2000-2006 (looptijd van PDPO I) werden door land- en tuinbouwers uit Nazareth in totaal 125 investeringsdossiers ingediend, goed voor een totale investeringswaarde van ca. 5,1 miljoen euro en een totaal steunbedrag van ca. 1,15 miljoen euro.

De belangrijkste investeringsposten waren:

- Bouwen en inrichting van stallen
- Aankoop van machines en materieel (tractoren,...)
- Bouwen en inrichten van serres (tuinbouw)

Uit de door VLIF ter beschikking gestelde statistieken kan evenwel niet het aantal ondersteunde bedrijven afgeleid worden. Hiervoor kunnen we in zekere mate afgaan op de enquête. Van de 80 geënquêteerden waren er 24 (30%) die de voorbije jaren investeringssteun ontvangen hadden in het kader van PDPO.

3.2.8. Verbrede land- en tuinbouwactiviteiten en biolandbouw

Van de 80 geënquêteerde land- en tuinbouwbedrijven zijn er 11 die momenteel een **verbrede land- en tuinbouwactiviteit** hebben:

- Thuisverkoop: 8
- Schoolboerderij: 1
- Andere (niet gespecificeerd): 2

Een zestal andere bedrijven is eventueel geïnteresseerd om een verbrede activiteit op te starten. Men hoopt hiermee – naast een aanvulling van het inkomen – meer sociaal contact en een beter imago van de landbouw te bereiken. Tijdsgebrek is de hoofdreden om geen verbrede activiteiten te hebben. Thuisverkoop is in Nazareth dus eerder occasioneel. Er worden wel aardappelen, groenten,... thuis verkocht, maar b.v. geen kaas of melk.

Geen enkele ondervraagde land- of tuinbouwer doet aan **biologische landbouw**. Ook in Oost-Vlaanderen als geheel is biologische landbouw voorsnog een marginaal fenomeen. In 2006 waren er in Oost-Vlaanderen 57 biologische landbouwbedrijven met een totaal areaal van 723 ha, amper 0,48% van het totale Oost-Vlaamse landbouwareaal. Een zestal bevroagde land- en tuinbouwers zijn mogelijk geïnteresseerd om aan biolandbouw te gaan doen. De hoofdredenen waarom men niet geïnteresseerd is in biolandbouw, zijn te lage rendabiliteit (meerprijs onvoldoende om meerwerk te compenseren) en de overtuiging dat de “gewone” landbouw even kwaliteitsvolle producten aflevert.

3.3. Land- en tuinbouw en omgevingsfactoren

3.3.1. Landbouwgeschiktheid bodems

Het grootste deel van de gemeente Nazareth wordt gekenmerkt door zandige bodems (dekzanden uit de periode van de ijstijden). Langs de Schelde en in de beekvalleien vindt men recentere kleiige alluviale afzettingen terug. Zandgronden zijn matig geschikt voor zware akkerbouwteelten als graan en bieten, maar wel geschikt voor lichtere teelten als aardappelen en maïs, en zeer geschikt voor tuinbouw. Zonder intensieve drainage zijn de Scheldemeersen enkel geschikt als weiland.

De bodemassociatiekaart is terug te vinden in figuur 4 (bijlage Kaarten nr. 4).

3.3.2. Hydrografie en overstromingsgevoeligheid

Het grootste deel van de gemeente Nazareth watert af naar de Schelde. Een aantal beken monden uit in de Moerbeek: (van noord naar zuid) Lakemeerbeek, Biestebeek, Beerhofbeek, Leebeek (met stroomopwaarts de Beeksteerbeek, de Plaisirbeek en de Spiegelstraatbeek). Een klein deel in het noorden van de gemeente watert af naar de Leie. Dit gebeurt enerzijds via de Biezenbeek (op het grondgebied van de stad Deinze), en anderzijds via de Schuurkesbeek-Duivebeek (op het grondgebied van de gemeente De Pinte).

Een deel van het grondgebied van de gemeente Nazareth ligt in effectief of mogelijk overstromingsgevoelig gebied, met name de hele Scheldevallei, de Beerhofbeekvallei tussen de E17 en de dorpskern van Nazareth, en de omgeving van het kasteel van Nazareth. De kaart van de overstromings-

gevoelige gebieden vindt u terug in figuur 5 (bijlage Kaarten nr. 5).

De Beerhofbeek en de Moerbeek zijn dringend toe aan ruiming. Aquafin heeft de realisatie van de waterzuiveringsinfrastructuur voltooid en reeds een beperkt gedeelte gezuiverd. De provincie, verantwoordelijk voor de ruiming, heeft de ingrijpende ruimings- en onderhoudswerken opgenomen in haar investeringsprogramma 2009. Het ontwerp is in opmaak.

3.3.3. Waterkwaliteit

Het waterkwaliteitsmeetnet van de VMM voor het **oppervlaktewater** bevat verschillende meetpunten die gelegen zijn op het grondgebied van de gemeente Nazareth. De ligging van de meetpunten van het waterkwaliteitsnet van VMM vindt u terug als bijlage Kaarten nr. 6.

Volgende conclusies (meetgegevens 2008) kunnen geformuleerd worden:

- Het water in de Schelde ter hoogte van Nazareth is van matige kwaliteit.
- Het water in de Schuurkesbeek-Duivebeek is verontreinigd.
- Het water in de Plaisirbeek is van matige kwaliteit
- Het water in de Beerhofbeek is goed stroomopwaarts van de dorpskern van Nazareth, verslechtert aanzienlijk ter hoogte van de dorpskern en wordt dan weer beter naar de monding in de Moerbeek toe.
- Het water in de Lakemeerbeek is van zeer slechte kwaliteit
- Het water in de Biestebeek is van slechte kwaliteit
- Het water in de Moerbeek is van matige kwaliteit.
- Het water in de Integravijver is van goede kwaliteit.

Sinds de zomer 1999 werd het VMM-meetnet uitgebreid met een aantal voor de landbouw specifieke punten (MAP-meetnet). De locatie van deze meetpunten kwam tot stand in overleg tussen VMM en landbouworganisaties. In deze meetpunten worden meer frequente metingen gedaan van nitraten en fosfaten.

In de gemeente Nazareth werden drie meetpunten van het reguliere VMM-meetnet ingepast in het MAP-meetnet. In de meetpunten op de Biestebeek ter hoogte van de Groenstraat en een meetpunt op de Duivebeek-Schuurkensbeek ter hoogte van de Klapstraat werden geen overschrijdingen vastgesteld van de 50 mg/l NO₃ norm. In een meetpunt op de Plaisirbeek ter hoogte van de Merestraat werden wel frequente overschrijdingen vastgesteld van de 50 mg/l NO₃ norm, maar de oorzaak hiervan is onduidelijk. Algemeen genomen is de waterverontreiniging in Nazareth hoofdzakelijk van huishoudelijke aard, hoewel vervuiling met nitraten uit de landbouw ook aanwezig is.

In navolging van de Europese kaderrichtlijn Water is het zoneringsplan voor Nazareth opgemaakt en in voege getreden op 7 september 2008 (publicatie Belgisch Staatsblad). Door het hierop toegepaste gemeentelijk rioleringsbeleid van de volgende jaren (vanaf 2010) zal het oppervlaktewater in grote mate verbeteren.

De VMM heeft ook een meetnet m.b.t. de kwaliteit van het **grondwater**. De gemeente Nazareth behoort hydrogeologisch gezien tot de Vlaamse Vallei, dat de bovenste Hydrogeologisch Homogene Zone vormt binnen het zgn. Centraal Vlaams Systeem. De grondwatertafel bevindt zich in de Vlaamse Vallei in de dikke zandige pleistocene afzettingen.

De kwaliteit van het grondwater in Nazareth is redelijk goed³. De gemeten concentraties (voorjaar 2006) van zowel nitraat, nitriet, ammonium, fosfaat en pesticiden ligt duidelijk onder de drinkwater-norm en/of Vlare II-norm. Enkel voor ammonium is er een meetpunt in de Scheldemeersen waar de maximaal toegelaten concentratie (0,5 mg/l) wordt overschreden. Maar dit wordt hoogstwaarschijnlijk veroorzaakt door de aanwezigheid van "vers organisch materiaal" in de ondergrond (m.b. holocene veenlagen), en duidt niet op verontreiniging door menselijke activiteiten.

³ Bron: VMM, Grondwater in Vlaanderen: het Centraal Vlaams Systeem, 2008

3.3.4. Biodiversiteit

Het grootste deel van het grondgebied van Nazareth is volgens de Biologische Waarderings-kaart (BWK) biologisch weinig waardevol. Concentraties van percelen die biologisch waardevol tot zeer waardevol zijn, komen vnl. voor in de Scheldevallei, in en rond de Hospicebossen en in het kasteeldomein van Nazareth.

Er zijn geen habitat- of vogelrichtlijngebieden op het grondgebied van Nazareth. De zone langs de Schelde ten oosten van Sluis is wel aangeduid als VEN-gebied (VEN = Vlaams Ecologisch Netwerk), logischerwijs overeenkomend met de meest waardevolle zone volgens de BWK.

De biologische Waarderingskaart vindt u terug in figuur 7 (bijlage Kaarten nr. 7).

3.3.5. Landschappelijke waarde

Het grondgebied van Nazareth behoort volgens de Landschapsatlas grotendeels tot het traditioneel landschap “Zandig Leie-Schelde-interfluvium”. Het oostelijk deel behoort tot de “Scheldevallei tussen Gent en Doornik”. Globaal genomen is het grondgebied landschappelijk weinig waardevol, maar er zijn een drietal zones die wel landschappelijk van (groot) belang zijn:

- Scheldevallei (“relictzone” en ten dele (ten oosten van Sluis) tevens “ankerplaats” en beschermd landschap);
- Hospicebossen (“relictzone”);
- Kasteelpark van Nazareth (“relictzone”).

Nazareth telt een aantal beschermde monumenten en dorpsgezichten. Deze liggen allemaal in de bebouwde kom: de kerken van Nazareth en Eke, het burgerlijk godshuis in Nazareth, de pastorie van Eke, de architectenwoning J. Lampens in Eke en de Sint-Annakapel in Landuit. Enkel het beschermd landschap “Scheldemeersen te Eke en Zevergem” ligt in landbouwgebied. Dit beschermd landschap valt (op het grondgebied van Nazareth) gedeeltelijk samen met het onder §3.3.4 genoemd VEN-gebied. Naast de beschermde monumenten zijn er ook nog een aantal historische hoeves (de Blauwhoeve, Hof Groot Biezen, Hof Ter Benen en Hof Ter Galeien, Het Oud Goed...) en een omwalde site ten zuiden van de dorpskern van Nazareth.

Het uittreksel uit de Landschapsatlas vindt u terug in figuur 8 (bijlage Kaarten nr. 8).

3.3.6. Mestproblematiek

	Stikstof (kg N)		Fosfaat (kg P ₂ O ₅)	
	2000	2006	2000	2006
Bedrijfsmatig overschot zonder kunstmest	519.035	248.381	222.871	77.794
Gemeentelijk overschot zonder kunstmest	59.637	232.499	8.466	26.979
Dierlijke productie	769.205	618.887	306.056	229.796
Import van mest	203.676	218.138	131.135	122.002
Export van mest	116.020	137.317	69.461	71.973
Gebruik van dierlijke mest	543.931	537.684	240.205	180.501

Bovenstaande tabel vat de cijfers met betrekking tot het mestoverschot van de gemeente Nazareth van de Mestbank samen (bron: VLM). Het mestoverschot van de landbouwbedrijven in de gemeente Nazareth daalde in belangrijke mate tussen 2000 en 2006. Het gemeentelijk overschot nam evenwel in belangrijke mate toe. Dit wijst erop dat er steeds meer mestafzet plaatsvindt in Nazareth door landbouwers van buiten de gemeente.

3.3.7. Land- en tuinbouw en milieubeheer

Land- en tuinbouwers kunnen subsidies ontvangen om aan één of andere vorm van milieuvriendelijke(re) landbouwvoering te doen of om aan natuur- en landschapsbeheer te doen op hun percelen. Deze subsidies komen hoofdzakelijk van het Vlaams en Europese beleidsniveau (zgn. agromilieumaatregelen in het kader van PDPO), maar de provincie en de gemeente geven een aantal bijkomende subsidies.

Van de 80 bevraagde land- en tuinbouwers maken of maakten volgende aantallen gebruik van PDPO-steun voor agromilieumaatregelen:

Agromilieumaatregel	Aantal deelnemers enquête 2008	Oppervlakte/lengte onder beheer in Nazareth in 2006 (1)
Groenbemesting	31	453 ha
Mechanische onkruidbestrijding	0	0 ha
Gewasbescherming in de sierteelt	2	---
Steun bedreigde rassen en variëteiten	0	---
Erosiebestrijding	0	0 ha
Beheer perceelsranden	3	0,8 km
Beheer kleine landschapselementen	9	0 km
Botanisch beheer	1	4 ha
Beheersovereenkomst natuur	0	0 ha
Beheersovereenkomst water	3	2 ha
Steun voor teelt van vlinderbloemigen	3	19 ha

(1) Op het einde van de werkingsperiode van PDPO I. Bron: Administratie Land- en Tuinbouw en VLM

Voor de provinciale subsidies (Provinciale Landbouwkamer voor Oost-Vlaanderen) was de participatie als volgt:

- Erfbeplanting: 10
- Mestontleding: 4

Idem voor de gemeentelijke subsidies:

- Groenbemesting: 34
- Mestontleding: 8
- Grondontleding: 16
- Kleine landschapselementen: 8
- Bescherming water: 0

Groenbedekking/bemesting is veruit de populairste milieumaatregel, zowel bij de PDPO- als bij de gemeentelijke subsidies (vaak samen trouwens). Dit is voor de landbouwers ook de eenvoudigste maatregel om toe te passen. Groenbemesting wordt eigenlijk beschouwd als goede landbouwpraktijk en wordt daarom in het nieuwe PDPO-programma 2007-2013 (PDPO II) niet langer ondersteund.

De natuur- en landschapsgerichte maatregelen (kleine landschapselementen, perceelsranden, botanisch beheer) worden vooral toegepast door landbouwers die gevestigd zijn in en/of grond bewerken in de Scheldevallei, waar de ecologische en landschappelijke waarde veruit het hoogst is. Steun voor erosiebestrijding komt in Nazareth niet voor omdat er (vrijwel) geen erosiegevoelige gronden zijn in de gemeente (vlakke topografie).

4. SWOT (STERKTEN – ZWAKTEN – KANSEN – BEDREIGINGEN)

De onderstaande SWOT-tabel werd opgesteld op basis van de volgende gegevens:

- de ruimtelijke en agro-economische analyse;
- interviews met bevoorrechte getuigen (Boerenbond, ABS, departement landbouw provincie Oost-Vlaanderen, VLM);
- de resultaten van de enquêtevragen m.b.t. de door de land- en tuinbouwers ervaren ruimtelijke, infrastructurele, sociale, economische, milieu- en natuurgebonden problemen;
- de resultaten van de parallelle uitgevoerde enquête bij bewoners en verenigingen;
- knelpunten en potenties die van toepassing zijn op de gehele Vlaamse landbouwsector en het Vlaamse platteland in het algemeen.

De elementen die algemeen geldend zijn voor het hele Vlaamse platteland, staan in gewoon lettertype, de elementen die specifiek zijn voor Nazareth staan in *schuin* lettertype.

Sterkten	Zwakten	Kansen	Bedreigingen
Indirecte tewerkstelling	Kloof tussen producent en consument (agro-industrie als tussenschakel)	Dicht bevolkt gebied biedt mogelijkheden voor thuisverkoop	Steeds zwaarder wordende administratie
Landbouw als behoeder van open ruimte en landschap	Grote afhankelijkheid van externe kapitaalverstrekking	Mogelijkheden voor (educatief) hoevertoerisme, zorg- of kinderboerderijen,...	Gebrek aan mestafzetmogelijkheid
<i>Vrij groot aantal jonge bedrijfsleiders met belangrijke bedrijven</i>	Te kleine en versnipperde landbouwpercelen	Lopende en geplande acties voor plattelandsontwikkeling (dorpsvernieuwing, zachte recreatie)	Stijgende energie- en grondstoffenprijzen
<i>Gedifferentieerde land- en tuinbouwsector</i>	Vaak grote afstand tot afnemers van landbouwproducten (agro-industrie)	Revitalisering van trage wegen in samenspraak met landbouwsector	Onzekerheden in beleid op langere termijn (bvb. milieubeleid, vergunningenbeleid)
<i>Beschikbaarheid ruimte voor glastuinbouw</i>	Imago van de landbouw	Potenties voor waterinfiltratie	Inspraakmogelijkheden maken landbouwvoering onzeker
<i>Goede ligging en ontsluiting ten opzichte van stedelijke centra</i>	Soms moeilijke relatie met omwonenden (perceptie van geur- en lawaaihinder, ongedierte,...)	Verbeterende oppervlakte-waterkwaliteit met mogelijkheden voor gebruik als drinkwater en bedrijfswater	Beperking op diepe grondwaterwinningen
<i>Geen ontvolking van het platteland</i>	Zwerfvuil en vandalisme door recreanten		

<p><i>Voldoende gevarieerde bodem</i></p> <p><i>Geen erosiegevoelige gronden</i></p> <p><i>Actieve landbouworganisaties</i></p> <p><i>Landbouvvriendelijk gemeentelijk beleid</i></p>	<p>Gevoel van verkeersonveiligheid op lokale wegen</p> <p>Modder en plantenresten op de wegen in bepaalde periodes</p> <p>Gebrek aan afstemming met verschillende beleidsdomeinen (wonen en werken, natuur en milieu, sport en recreatie)</p> <p><i>Grondschaarste</i></p> <p><i>Toename van verstedelijking en versnipperd gebied</i></p> <p><i>Barrièrewerking grote wegen (N60, N35)</i></p> <p><i>Problemen met riolering / waterzuivering / ruiming van waterlopen</i></p> <p><i>Overstromingsgevoeligheid van delen van de gemeente</i></p>	<p>Potenties voor gebruik en productie van alternatieve energiebronnen (zonne-energie, windenergie, biogas,...)</p> <p>Potenties voor mestverwerking</p> <p>Potenties voor natuur- en bos-beheer door landbouwers</p> <p>Betere integratie tussen de verschillende beleidsdomeinen</p> <p>Betere verstandhouding tussen landbouw- en milieusector</p> <p>Hervergunningsgolf 2011-2012 biedt kansen voor creëren rechts-zekerheid en plattelandsbeleid</p> <p><i>Interesse bevolking voor landbouwbedrijfsvoering</i></p> <p><i>Schelde als transportweg voor landbouwproducten</i></p>	<p><i>Hoge grondprijzen door grote verstedelijkingsdruk, realisatie Stadsbos Gent en oneigenlijk gebruik van landbouwgronden</i></p> <p><i>Verstedelijking van platteland</i></p> <p><i>Verdringing / beperking landbouw door natuurontwikkeling</i></p> <p><i>Herinrichting N60 (beperking oversteekmogelijkheden)</i></p>
---	---	--	---

5. HET 45-PUNTENPROGRAMMA VOOR EEN ACTIEF LANDBOUW-, TUINBOUW- EN PLATTELANDSBELEID

De volgende stap is om vanuit de SWOT-analyse over te gaan naar doelstellingen en een concreet actieprogramma, dat aangeeft op welke manier de gemeente Nazareth wil komen tot een goed beleid inzake landbouw, tuinbouw en platteland, en wil bijdragen aan de ontwikkeling ervan op lange termijn. De planperiode loopt van 2009 tot 2019, maar heel wat acties worden op korte termijn opgestart of zijn reeds lopend en belangrijke onderdelen kunnen gerealiseerd worden binnen de lopende legislatuur.

Het actieplan vertrekt van **6 beleidsdoelstellingen**:

- 1. Communiceren en sensibiliseren over en met de landelijke sector**
- 2. Faciliteren en ondersteunen van het uitoefenen van de land- en tuinbouwactiviteiten**
- 3. Verzekeren van rechts- en bedrijfszekerheid van de land- en tuinbouwers**
- 4. Stimuleren en ondersteunen van verbreding en duurzame technieken in de land- en tuinbouw**
- 5. Opwaarderen van de kwaliteit van het platteland in Nazareth**
- 6. Inschakelen land- en tuinbouwers in het beheer van het platteland**

Met deze doelstellingen en de eraan gekoppelde acties tracht de gemeente de sterktes uit de SWOT-analyse nog te versterken, de zwaktes zoveel mogelijk weg te werken, de bedreigingen te beperken en de toekomstige ontwikkelingen niet in het gedrang te brengen.

Zo worden met doelstelling 1 een aantal *zwaktes* aangepakt: de kloof tussen producent en consument, het imago van de land- en tuinbouw en de relatie met de omwonenden. Maar tegelijkertijd wordt de *kans* gegrepen om met de interesse van de bevolking voor de land- en tuinbouw iets te doen.

Met doelstelling 2 worden zowel *zwaktes* (o.a. verkeersonveiligheid, problemen met riolering en ruiming waterlopen) als *bedreigingen* (zwaarder wordende administratie) aangepakt.

Doelstelling 3 grijpt *kansen* (hervergunningsgolf 2011-2012) en probeert *bedreigingen* te minimaliseren (verdringing landbouw door andere functies, onzekerheden van de landbouw op lange termijn).

Met doelstellingen 4, 5 en 6 worden eveneens een aantal *kansen* gegrepen, waaronder de mogelijkheden voor thuisverkoop, verbreding, alternatieve energie, mestverwerking, agrarisch natuurbeheer, een degelijk beleid rond trage wegen,....

De *sterktes* worden vooral versterkt in doelstellingen 3, 5 en 6 (landbouw als behoeder van de open ruimte) en in doelstelling 2 (gezonde bedrijven ondersteunen in het uitoefenen van hun activiteiten).

Uiteindelijk wordt invulling gegeven aan deze 6 doelstellingen en stelt de gemeente in samenspraak met de land- en tuinbouworganisaties de **45 acties** voor.

Echter, niet alle in de SWOT vermelde knelpunten kunnen aangepakt worden in het kader van dit beleidsplan. Bv.: de problematiek van de barrièrewerking van de N60 en de N35 moet behandeld worden in het Streefbeeld van deze wegen en bij de herziening van het gemeentelijk Mobiliteitsplan.

Naast deze 45 acties, die specifiek in dit beleidsplan zijn verwerkt, zijn er in de gemeente ook een aantal acties die direct of indirect bijdragen aan de bovenvermelde doelstellingen m.b.t. landbouw en platteland, en die reeds lopende of beslist zijn. Het gaat om volgende acties uit het Milieubeleidsplan (zie ook §3.3.4):

- Subsidies ter bevordering van het herstel van het half-open landschap:
 - Aanplanten en aanleggen van kleine landschapselementen

- Onderhouden van kleine landschapselementen
- Onderhoudswerken in beschermd landschap (Scheldevallei)
- Subsidies voor de land- en tuinbouw:
 - Tussenkost in de kosten voor grondontleding
 - Tussenkost in de kosten voor mestontleding
 - Groenbemestingspremie.

Met betrekking tot het landbouw-, tuinbouw- en plattelandsbeleid moet steeds in ogenschouw genomen worden dat veel van de concrete bevoegdheden zich op een hoger niveau (Europees, Vlaams, provinciaal) bevinden, en de rol van de gemeente “slechts” op het vlak van bemiddeling en voorlichting zal liggen. Maar deze hogere overheden stellen ook fondsen ter beschikking aan lokale actoren (o.a. in het kader van het Leader-project⁴ Meetjesland, Leie en Schelde), waar de gemeente Nazareth maximaal zal op inspelen voor de uitvoering van het beleidsplan. En daarnaast zijn er uiteraard heel wat concrete en zichtbare acties die de gemeente zelf zal steunen of voor haar rekening nemen.

5.1. Doelstelling 1: Communiceren en sensibiliseren over en met de landelijke sector

Naast land- en tuinbouw herbergt het platteland nog heel wat andere functies (vb. wonen, natuur, landschap, recreatie). Het beleidsplan wil de betrokkenheid tussen de land- en tuinbouwers enerzijds en de inwoners anderzijds verhogen wat betreft het gebruik van het platteland. De acties moeten de land- en tuinbouwsector beter kenbaar maken zodat een groter draagvlak voor de land- en tuinbouwactiviteiten ontstaat en een groter wederzijds respect groeit.

De land- en tuinbouwsector wordt meer betrokken bij en geïnformeerd over het gemeentelijk beleid terzake. Voldoende communicatie met de sector over nieuwe gemeentelijke initiatieven is eveneens belangrijk. Zo worden eventuele misverstanden en/of tegenstrijdigheden tussen de gemeente en land- en tuinbouwers vermeden.

1.1. Ondersteunen van de “Week van de landbouw”

Elk jaar vindt in de maand september de “week van de landbouw” plaats. Tijdens deze week organiseren de landbouw-, tuinbouw- en plattelandsverenigingen diverse initiatieven zoals de hoevefeesten en de openbedrijvendag. De gemeente engageert zich voor het ondersteunen van de initiatieven van de LTP-organisaties en maakt het programma via een extra folder bij het infoblad bekend bij de bevolking.

Land- en tuinbouwbedrijven die willen meewerken aan de “week van de landbouw” door een opendeurdag te houden, worden hierbij begeleid door de landbouworganisaties. Deze zullen hen ook wijzen op de mogelijke gevaren (verhoogde kans op ziektekiemen, mogelijke overtredingen op bestaande wetten en verplichtingen (IKK en FAVV),...), zodat men de nodige voorzorgsmaatregelen kan nemen indien nodig.

1.2. Faciliteren van een boerenmarkt

Om de kloof tussen consument en producent te verminderen, om een kortere voedselketen met minder transport- en verpakkingskosten te bevorderen, is een boerenmarkt het ideale instrument. Tevens zorgt een dergelijke boerenmarkt voor direct contact tussen de land- en tuinbouwers en de inwoners, wat het imago van de sector zeker ten goede komt.

De LTP-organisaties organiseren minstens één keer per jaar een boerenmarkt i.s.m. de dienst Regionaal Landschap. Hierbij richt de gemeente een algemene oproep naar geïnteresseerde

⁴ Leader = Liaison Entre Actions de Developpement de l'Economie Rurale

landbouwers (in en eventueel buiten de gemeente), ondersteunt een geschikte locatie en maakt voldoende reclame bij de bevolking. Indien er vraag is bij de land- en tuinbouwers, kan een dergelijke markt in de toekomst meer dan één keer per jaar georganiseerd worden.

1.3. Stimuleren van de scholen voor boerderijbezoeken

Bij boerderijbezoeken krijgen de kinderen de kans om het leven op de boerderij te zien, te horen, te voelen en te proeven. Om de kinderen te betrekken bij de huidige landbouwvoering, stimuleert de gemeente de scholen om boerderijen te bezoeken. Dit gebeurt het best in samenwerking met de landbouworganisaties, de Provincie Oost-Vlaanderen en uiteraard de scholen zelf.

De provincie Oost-Vlaanderen ondersteunt en coördineert momenteel reeds, samen met de Provinciale Landbouwkamer voor Oost-Vlaanderen, een netwerk van actoren die landbouw- en plattelandseducatie aanbieden in de provincie. Bovendien heeft de provincie een “landbouwkoffer” (set met educatief materiaal rond land- en tuinbouw) samengesteld ten behoeve van de scholen. Deze koffer kan ontleend worden. Daarnaast is ook een provinciaal netwerk uitgebouwd in het kader van het plattelandsproject Pierlepein, van actieve land- en tuinbouwbedrijven die groot en klein ontvangen op de boerderij.

1.4. Ondersteunen van schooltuinen

In een schooltuin kweken de leerlingen zelf groenten en bloemen. Hierin beleven ze de ontwikkeling van hun stukje natuur van week tot week, waarbij ze zelf het onkruid moeten verwijderen en de planten water geven. Als de groenten oogstklaar zijn, kunnen ze die zelfs klaarmaken in de klas en opeten. Door mee te werken aan dergelijke schooltuinen leren kinderen ook het nut van planten kennen en krijgen ze zicht op factoren die de groei beïnvloeden. Dit helpt natuurlijk om een positiever beeld te krijgen van de land- en tuinbouwsector en meer respect voor de natuur en het werk op het ‘land’.

Bij enkele scholen loopt dit project reeds in samenwerking met LTP-verenigingen. De scholen die ook een schooltuin wensen aan te leggen kunnen hierbij ondersteuning krijgen van een provinciale MOS-medewerker (Milieuzorg Op School). De gemeente zal dergelijke initiatieven ondersteunen en scholen stimuleren om schooltuinen uit te bouwen.

1.5. Minstens één land- of tuinbouwactiviteit organiseren tijdens de Roefeldag

Tijdens de jaarlijkse Roefeldag, georganiseerd door de gemeentelijke jeugddienst, ontdekken de kinderen de wereld van de volwassenen. De gemeente neemt minstens één land- of tuinbouwactiviteit op in het programma.

1.6. Engagementsverklaring van de land- en tuinbouwers

Niet alleen inwoners dienen meer verdraagzaam te zijn voor de land- en tuinbouwsector, de sector zelf moet ook haar verantwoordelijkheid opnemen en inspanningen leveren om de hinder voor de omgeving te beperken. Dit kan o.a. door zoveel mogelijk het bedrijf te runnen volgens de regels van de “goede praktijk”, voor zover dit technisch en financieel haalbaar is. De gemeente stelt in samenwerking met de land- en tuinbouwers een engagementsverklaring op. De land- en tuinbouwers die deze verklaring ondertekenen, kunnen genieten van bepaalde voordelen vanuit dit beleidsplan.

1.7. Meer visueel herkenbaar maken van de land- en tuinbouwbedrijven

Om de land- en tuinbouwbedrijven beter herkenbaar te maken voor de voorbijgangers, ontwikkelt de gemeente voor alle land- en tuinbouwers die dit wensen, een uniform naambord. Naast de naam van de hoeve en naam van de land- of tuinbouwer, vermelden icoontjes op dit naambord het type bedrijf en eventuele specifieke kenmerken (thuisverkoop, biolandbouw, zorgboerderij...). Het naambord kan bij het bedrijf geplaatst worden dat bereid is om de engagementsverklaring te ondertekenen (zie actie 1.6).

1.8. Bewegwijzering van de tuinbouwzone

De nieuwe tuinbouwzone aan de Klapstraat in het noorden van Nazareth krijgt een bewegwijzering vanaf het centrum naar de zone. Zo zijn deze bedrijven meer zichtbaar aanwezig in de gemeente en voor iedereen goed bereikbaar.

1.9. Thema “land- en tuinbouw” op de gemeentelijke website

De gemeentelijke website zal in die zin aangepast worden, dat er een extra thema “land- en tuinbouw” zal toegevoegd worden. Hierdoor geeft de gemeente duidelijk aan dat Nazareth een belangrijke landbouwgemeente is.

Gemeentegerelateerde informatie voor en door de land- en tuinbouwsector (o.a. het beleidsplan voor land- en tuinbouw en platteland, informatie over de gemeentelijke landbouwsubsidies, de samenstelling van de gemeentelijke landbouwwraad, wijzigingen in de gemeentelijke wetgeving en reglementering inzake land- en tuinbouw, aankondiging van acties,...) zal onder dit thema geplaatst worden. Daarnaast kan ook informatie over de bedrijven zelf op deze website gegeven worden (aantal bedrijven, soort bedrijven, welke doen aan thuisverkoop,...).

1.10. Ondersteunen van een actieve website opgezet door andere actoren

Naast de gemeentelijke website kunnen derden (land- en tuinbouworganisaties, scholen, landelijke gilden,...) het initiatief nemen om een ruimer opgevatte website op te zetten i.v.m. landbouw, tuinbouw en platteland in Nazareth, met b.v. ook informatie over bedrijfsvoering e.d.. Als een dergelijk initiatief opgestart wordt, wil de gemeente dit kenbaar maken aan de bevolking door middel van een artikel in de infokrant en door een link te plaatsen naar deze website vanuit de gemeentelijke website.

1.11. Aandacht voor land- en tuinbouw bij de verwelkoming van nieuwe inwoners

Ondanks de talrijke inwijkelingen uit stedelijke gebieden is en blijft Nazareth een plattelandsgemeente met veel land- en tuinbouw. Nieuwe inwoners die zich hier komen vestigen dienen kennis en respect te hebben voor de land- en tuinbouwbedrijven in hun omgeving en het agrarisch karakter van de gemeente in het algemeen.

Twee maal per jaar worden de nieuwe inwoners (die zich de afgelopen periode in Nazareth kwamen vestigen) uitgenodigd voor een korte voorstelling van hun nieuwe gemeente. Op deze voorstelling zal er in de toekomst meer nadruk gelegd worden op het typische landelijke karakter met de vele land- en tuinbouwbedrijven van Nazareth. Ook kan er van dit moment gebruik gemaakt worden om reclame te maken voor de “Week van de landbouw”.

1.12. Verspreiden van info rond landbouwwerkzaamheden

In periodes met veel landbouwwerkzaamheden (oogsten, mest uitrijden,...) is er dikwijls ongenoegen en onbegrip bij de omwonenden. Aangezien de landbouwers op een relatief korte periode een groot aantal activiteiten moeten uitvoeren op hun akkers, zijn ze verplicht om 's avonds, soms 's nachts, door te werken en 's morgens vroeg te beginnen. Ook kunnen de wegen er tijdelijk modderig bij liggen, zeker bij de oogstwerkzaamheden.

In maart en in september plaatst de gemeente een aankondiging in de infokrant en op de gemeentelijke website. Op die manier wordt de bevolking tijdig gewaarschuwd voor eventuele modder op de weg, en kan meer begrip opgebracht worden voor activiteiten 's avonds, 's morgens vroeg en/of 's nachts.

1.13. Inwoners degelijk inlichten bij vergunningsaanvragen

Bij elke vergunningsaanvraag voor uitbreiding of voortzetting van land- en tuinbouwactiviteiten hebben de omwonenden het recht om deze aanvraag in te kijken op het gemeentehuis en

eventuele opmerkingen en bezwaren in te dienen. Maar vaak ontstaan misverstanden en maken de omwonenden zich nodeloos ongerust omdat ze de vergunningsaanvraag verkeerd interpreteren door het technisch karakter ervan. De vele codes die gebruikt worden zorgen onder andere voor verwarring.

De gemeente wil dergelijke misopvattingen zoveel mogelijk beperken door de wetteksten duidelijk te "vertalen". Voor de klasse 1-bedrijven ontvangen de aangeschreven omwonenden van de gemeente een korte toelichtende nota ter verduidelijking van de voorgenomen activiteit. Deze toelichtende nota wordt eveneens op de gemeentelijke website geplaatst. Via de affichering en publicatie worden exacte aantallen van de betreffende rubrieken (b.v. exacte stalcapaciteit, exact aantal machines) kenbaar gemaakt, daar waar vroeger enkel de (ruime) klassegrenzen werden opgegeven. De land- of tuinbouwer kan uiteraard ook zelf de burens informeren over de geplande activiteit vóór ze het aangetekend schrijven ontvangen.

1.14. Aandacht voor landbouwvoertuigen tijdens verkeerslessen in scholen

Het besturen van een landbouwvoertuig is erg verschillend van een auto, doordat de bestuurder van een landbouwvoertuig veel hoger zit en de bestuurderscabine vaak meerdere meters achteruit zit t.o.v. de voorkant van het voertuig. Daardoor is de zichtbaarheid beperkter en moeten bestuurders soms gedeeltelijk met de neus van het voertuig de straat oprijden om het aankomend verkeer goed in te schatten. Tevens zijn landbouwvoertuigen over het algemeen breder of verveeren ze een brede machine. Dit vergt enerzijds een aangepaste rijstijl van de bestuurder, maar het is daarnaast ook belangrijk dat de andere weggebruikers hier rekening mee houden en preventief hun rijstijl aanpassen als ze een landbouwvoertuig naderen.

Vooraf voor jonge weggebruikers is het belangrijk dat ze hier op gewezen worden. Daarom is het raadzaam dit aspect mee te nemen in de verkeersopvoeding op school. Momenteel organiseert de lokale politie reeds verkeerslessen in de scholen. In de toekomst kan daarbij extra aandacht besteed worden aan de mogelijke conflicten met en de gevaren van landbouwvoertuigen. Een item rond verkeersveiligheid en landbouwvoertuigen kan ook opgenomen worden in de infokrant.

1.15. Een actieve(re) rol voor de Raad voor Landbouw, Tuinbouw en Platteland

Er bestaat reeds een gemeentelijke Raad voor landbouw, tuinbouw en platteland in Nazareth. Deze zal in de toekomst blijven bestaan en nog actiever betrokken worden bij het gemeentelijk beleid. Zo zal er advies gevraagd worden bij alle landbouwaangelegenheden. Het kan echter niet de bedoeling zijn om milieuvergunningdossiers of stedenbouwkundige dossiers te bespreken, tenzij in algemene zin. Reeds zijn er vertegenwoordigers van de land- en tuinbouwsector in de overige gemeentelijke raden met concrete zeggingskracht (o.a. de Minaraad en de Gecoro).

5.2. Doelstelling 2: Faciliteren en ondersteunen van het uitoefenen van de land- en tuinbouwactiviteiten

Het platteland wordt voor steeds meer mensen de plaats waar zij een deel van hun vrije tijd willen doorbrengen. Recreanten en toeristen vormen een groeiende groep naast de reguliere gebruikers zoals de landbouwers, de bewoners, de natuurbeheerders, de bosbouwers, de jagers en de landeigenaars. Hierdoor ontstaan mogelijks spanningen en tegenstrijdigheden tussen de verschillende gebruikers en wordt het uitoefenen van land- en tuinbouwactiviteiten bemoeilijkt.

De land- en tuinbouwsector heeft specifieke noden die inherent verbonden zijn met hun bedrijfsactiviteit. Een aangepast beleid pakt deze problemen aan en werkt een deel van de spanningen met de andere gebruikers van het platteland weg.

2.1. Omvormen van de milieudienst tot de “Dienst milieu en landbouw”

Vanuit de land- en tuinbouwsector is er een vraag naar een centraal aanspreekpunt in de gemeente: iemand die goed op de hoogte is van alle landbouwwetgeving en vergunningsprocedures. Een dergelijk aanspreekpunt is in feite reeds aanwezig, nl. bij de milieudienst, maar niet formeel. Bij een volgende herziening van de gemeentelijke diensten zal de milieudienst daarom omgevormd worden tot de “Dienst milieu en landbouw”, zodat het voor alle betrokkenen duidelijk is dat alle relevante informatie m.b.t. land- en tuinbouw daar kan verstrekt worden.

2.2. Opmaak van een brochure rond het gemeentelijk land- en tuinbouwbeleid

Uit de landbouwersenquête, die werd uitgevoerd bij de opmaak van dit beleidsplan, is gebleken dat het gemeentelijk beleid te weinig gekend is bij de land- en tuinbouwsector. De gemeente stelt daarom een brochure op, specifiek voor de land- en tuinbouwers, waarin alle zaken van het gemeentelijk beleid met relevantie voor land- en tuinbouwers vermeld staan. Deze brochure zal ook te bekijken en te downloaden zijn op de website van de gemeente onder het nieuwe thema “land- en tuinbouw”.

2.3. Actualiseren van gemeentelijke subsidies

Momenteel bestaat er een subsidie voor groenbemesting in Nazareth, maar deze is dringend aan herziening toe (subsidiebedrag per ha, oppervlaktebeperking), onder meer omdat de Vlaamse PDPO-subsidie voor groenbemesting in het nieuwe PDPO-programma is weggefallen. De subsidiebedragen en –voorwaarden zullen afgestemd worden op wat gebruikelijk is in de omliggende gemeenten. Ook de andere gemeentelijke subsidies voor de landbouwsector kunnen op gelijkaardige wijze herzien worden.

2.4. Toepassen van het gelijkheidsbeginsel voor IBA's

Land- en tuinbouwbedrijven die wegens hun afgelegen ligging niet kunnen aansluiten op een RWZI zijn vaak aangewezen op individuele zuivering van het huishoudelijk afvalwater door het aanleggen van een IBA (Individuele Behandelingsinstallatie van Afvalwater). Dit verhoogt uiteraard de kostprijs voor afvalwaterverwerking in vergelijking met bedrijven die voor hun huishoudelijk afvalwater wel op de riolering kunnen aangesloten worden.

De gemeente Nazareth wil al haar inwoners – dus ook de land- en tuinbouwers – op gelijke wijze behandelen wat betreft hun huishoudelijk afvalwater. Daarom wil de gemeente zelf instaan (in samenwerking met de watermaatschappij TMVW) voor het aanleggen en het onderhoud van IBA's voor woningen en land- en tuinbouwbedrijven die niet kunnen aangesloten worden op de collectieve riolering. Deze bewoners betalen vervolgens hetzelfde bedrag voor de aansluiting en verwerking van het afvalwater als alle andere inwoners in de gemeente.

2.5. Differentiatie van het ruimingsplan voor gemeentelijke waterlopen

Het onderhoud van de waterlopen van 3^{de} categorie is een bevoegdheid van de gemeente. Met een driejaarlijkse cyclus worden al deze gemeentelijke waterlopen geruimd. Ook gebeurt er een correcte afstelling van de overstorten en wordt het slib uit de putten verwijderd. Echter niet elke waterloop heeft behoefte aan een even frequente ruiming, en door een goede monitoring kan niet alleen te hoge aanslibbing vermeden worden maar ook een onnodige of te diepe ruiming.

Bepaalde plaatsen in Nazareth hebben soms te kampen met wateroverlast. Gedeeltelijk kan dit te maken hebben met het onderhouden en het ruimen van de waterlopen en/of met rioleringsproblemen (te kleine buizen, riolering in slechte staat, verstopte overwelvingen, slechte aansluiting,...).

De gemeente zal onderzoeken of het haalbaar is om een gedifferentieerd ruimingsplan op te maken en toe te passen. Inventarisatie van de knelpunten kan gebeuren in samenwerking met Rato vzw. In eerste instantie kunnen de half toegeslibde overwelvingen doorgespoten worden, en

hierdoor kan reeds een deel van de knelpunten weggewerkt zijn. Na deze eerste maatregelen zal men kijken waar er zich nog steeds problemen van wateroverlast voordoen.

Daarnaast zullen slecht onderhouden waterlopen waarvoor de gemeente niet bevoegd is (1^{ste} en 2^{de} categorie), gemeld worden aan de verantwoordelijke instanties, zodat deze de nodige maatregelen kunnen nemen.

Daar waar de toegang tot percelen voor oogstmachines e.d. problematisch is door een te korte inbuizing van de aanpalende gracht, kan een aanvraag ingediend worden om deze inbuizing te verlengen. Dit zal dossiermatig bekeken worden, waarbij een aanpassing mogelijk is mits een goede verantwoording.

2.6. Ter beschikking stellen van verkeersborden die duiden op slipgevaar

Naar aanleiding van het oogsten van de gewassen kunnen de wegen er tijdelijk modderig bij liggen, wat kan zorgen voor verkeersonveilige situaties. De land- en tuinbouwer wordt geacht het verkeer hierop attent te maken en de weg zo vlug mogelijk na de activiteiten proper te maken. Hierbij kan de gemeente verkeersborden die wijzen op slipgevaar ter beschikking stellen van de land- en tuinbouwers. De gemeente zal nagaan in welke mate dergelijke borden rechtsgeldig zijn en/of aanleiding kunnen geven tot juridische procedures.

2.7. Creëren van uitwijkplaatsen op landelijke wegen

Momenteel zijn bepaalde landelijke wegen zo smal dat landbouwvoertuigen moeilijk kunnen kruisen met het tegenliggend verkeer. Dit zorgt voor gevaarlijke en onveilige situaties. De gemeente zal op dergelijke wegen op bepaalde plaatsen uitwijkmogelijkheden creëren. (Straten die onder meer in aanmerking komen: Vossenholstraat, Plezierstraat, Meersstraat, Mantelstraat...). Om de verkeersveiligheid te verhogen kan het tijdig snoeien van bomen langs de wegen en het maaien t.h.v. bepaalde kruispunten en bochten jaarlijks voorzien worden.

2.8. Opheffen tonnagebeperking voor landbouwvoertuigen op bepaalde wegen

Om het mogelijk te maken dat landbouwvoertuigen de grote verkeersassen kunnen vermijden, kan het nuttig zijn om op bepaalde wegen met plaatselijk verkeer de geldende tonnagebeperkingen op te heffen voor landbouwvoertuigen. De gemeente ontwikkelt hierover een beleid, en waar nodig in samenspraak met de naburige gemeenten (b.v. Klapstraat). Daarbij moet uiteraard eerst nagegaan worden of deze wegen technisch wel voldoen om zwaar verkeer toe te laten (cfr. beschadiging wegdek).

2.9. Een goede opvolging van distelbestrijding

Momenteel is er een bestaand gemeentelijk beleid inzake distelbestrijding op het openbaar domein. Toch zijn er nog sommige gemeentelijke terreinen waar de distels niet standaard, maar pas na melding van inwoners bestreden worden (oa. de Scheldemeersen). De gemeente zal in de toekomst meer actief aan distelbestrijding doen op deze plaatsen. Daarbij zal de gemeente in de toekomst jaarlijks (m.b. in april) een brief sturen aan particulieren op wiens percelen zich in het recente verleden distelproblemen voordeden, om hen aan te manen distels tijdig te bestrijden. Tevens komt een bepaling betreffende distelbestrijding in het gemeentelijk GAS-reglement (Gemeentelijke Administratieve Sancties).

2.10. Efficiënte aanpak van bestrijding van ratten

Om rattenplagen zo efficiënt mogelijk tegen te gaan, dient iedereen in dezelfde periode de ratten te bestrijden. Dit probleem ligt niet enkel bij de landbouwsector; rattenplagen kunnen ook ontstaan bij andere bedrijven of particulieren met hobbydieren.

Daarom organiseert de gemeente in samenwerking met RATO een infovergadering voor alle inwoners. Hierbij wordt meer uitleg gegeven over hoe men op de efficiëntste en milieu-

vriendelijkste manier ratten kan bestrijden, en hoe men moet omgaan met de verschillende soorten rattenvergif. Jaarlijks komt ieder voorjaar een campagne inzake rattenbestrijding voor alle inwoners, eveneens in samenwerking met RATO. Deze zal aangekondigd worden in het gemeentelijk infoblad. Op regelmatige basis zal hieraan een nieuwe infovergadering gekoppeld worden.

2.11. Melden van overlast van andere schadelijke diersoorten

Bosduiven, Canadese en andere ganzen, kraaien... veroorzaken heel wat schade aan gewassen. De gemeente zal overlast van deze dieren melden aan ANB, zodat beheersingsmaatregelen binnen het wettelijk kader kunnen georganiseerd worden.

2.12. Melden en bestrijden van schadelijke plantenexoten en invasieve planten

Een snelle en efficiënte bestrijding van schadelijke plantenexoten en invasieve planten is nodig om deze zo veel mogelijk uit te roeien. Vroege detectie en melding is dan ook van groot belang.

2.13. Politiereglement voor landbouwwerkzaamheden 's avonds en 's nachts

In een periode met drukke landbouwwerkzaamheden, waarbij 's avonds en 's nachts doorgewerkt moet worden, modder op de weg komt e.d., is er dikwijls ongenoegen en onbegrip bij de omwonenden (zie ook actie 1.12). Om de landbouwers toe te laten om in dergelijke periodes ook 's avonds of 's nachts werkzaamheden uit te voeren zonder aangeklaagd te worden voor het produceren van nachtlawaai, onderneemt de gemeente stappen om dit als uitzondering te laten opnemen in de GAS-reglement (Gemeentelijke Administratieve Sancties).

Nu staat reeds in art.15 van het GAS 'Dit artikel is niet van toepassing voor de normale exploitatie van landbouwbedrijven': *Artikel 15 – Grasmaaiers en andere lawaaierige machines aangedreven door één of meerdere motoren: Het gebruik in de open lucht van grasmaaiers en andere lawaaierige machines zoals onder andere houtzagen, grasmaaiers, hakselaars, bosmaaiers of andere werktuigen, aangedreven door ontploffing- en/of elektrische motoren, is alleen toegestaan tussen 8 en 20 uur. Op zondagen en wettelijke feestdagen is het gebruik van dergelijke toestellen verboden. Dit artikel is niet van toepassing voor de normale exploitatie van landbouwgronden.*

5.3. Doelstelling 3: Verzekeren van rechts- en bedrijfszekerheid van de land- en tuinbouwers

De wetgeving op de land- en tuinbouw is zeer uitgebreid en complex en sterk aan wijzigingen onderhevig. Maar, de land- en tuinbouwsector heeft nood aan bedrijfs- en rechtszekerheid. Onzekerheid over het toekomstperspectief is nefast voor de ondernemingszin van de land- en tuinbouwers. Zonder zekerheid wordt te weinig geïnvesteerd en geïnnoveerd. Terreinen waarbij deze (on)zekerheid heel sterk wordt ervaren, zijn ruimtelijke planning en milieu. De meeste regelgevingen worden vastgelegd op hoger niveau (Europees, Vlaams,...), maar toch kan ook de gemeente in haar beleid een duidelijke toekomstvisie uitstippelen.

3.1. Ondersteuning leefbaarheid en rechtszekerheid voor de land- en tuinbouwbedrijven binnen het wettelijk kader

De gemeente treedt in het kader van de milieuwetgeving op als vergunningverlenende overheid bij klasse 2 bedrijven en als adviesverlenende overheid bij klasse 1 bedrijven. Een groot aantal milieuvergunningen op land- en tuinbouwbedrijven worden hernieuwd in de periode 2011-2012. De gemeente zal de bedrijven bijstaan zich hierop voor te bereiden en zal een beleid ontwikkelen dat op continuïteit gericht is.

Bestaanszekerheid is zeer belangrijk in de land- en tuinbouwsector.

Het bestuur zal daartoe in de toekomst de leefbaarheid en rechtszekerheid van de op de gemeente gevestigde, **zone-eigen** en actieve land- en tuinbouwbedrijven, ondersteunen bij hun bouw- en milieuaanvragen voor zover het ingediende dossier volledig rechtsgeldig is en voldoet aan alle vereisten van de huidige Vlarem reglementering.

Een bedrijf krijgt steun wanneer het voldoet aan volgende voorwaarden:

- Het bedrijf moet een volwaardig leefbaar bedrijf zijn, actief bestaand of recent stopgezet.
- De aanvraag moet uitgaan van een bedrijf dat gelegen is in agrarisch gebied volgens het gewestplan.
- De opgelegde Vlarem afstandsregels moeten volledig gerespecteerd worden.
- De BBT (Best Beschikbare Technieken) worden gevolgd: elke nieuw te bouwen stal moet uitgerust zijn met de BBT, en daarnaast moet gestreefd worden om bestaande stallen (al of niet met uitbreiding) in de mate van het mogelijke om te bouwen met BBT.

Aan de **bestaande zonevreemde** land- en tuinbouwbedrijven biedt de gemeente de volgende mogelijkheden:

- De land- of tuinbouwer kan zijn bedrijfsactiviteiten blijven uitoefenen in de huidige toestand waarin het bedrijf zich bevindt, evenwel zonder uitbreidingsmogelijkheden.
- De land- of tuinbouwer kan zijn bedrijf herlokalisieren in het agrarische gebied in Nazareth (zone-eigen maken), waar het dan uitbreidingsmogelijkheden zal hebben. Hierbij moet de bedrijfszetel naar de nieuwe locatie verplaatst worden en moeten de activiteiten op het oorspronkelijke zonevreemde bedrijf stopgezet worden (slechts één vestigingsplaats).
- De overname van een volwaardig zone-eigen bedrijf (actief bestaand of recent stopgezet), waarbij de activiteiten op het oorspronkelijke zonevreemde bedrijf stopgezet worden (slechts één vestigingsplaats).

Alle afgeleverde vergunningen zijn in principe steeds voor 20 jaar geldig, wat voor de nodige rechtszekerheid zorgt. Enkel op basis van gegronde redenen zal hiervan afgeweken worden door een vergunning te verlenen die beperkt is in de tijd. De aanvrager van een vergunning ontvangt ook steeds een ontvangstbewijs bij afgifte van een dossier.

3.2. Streven naar voldoende open ruimte voor de land- en tuinbouw

De land- en tuinbouwsector vraagt een grotere rechtszekerheid i.v.m. het behoud van de agrarische oppervlakte, zodat er niet voortdurend nieuwe aanspraken op deze gronden gemaakt worden (natuur, recreatie, woningen,...). De actief economisch gebruikte land- en tuinbouwgronden blijven best maximaal behouden ivm de leefbaarheid van een bedrijf. Bovendien leidt vermindering van deze gronden tot hogere grondprijzen.

De gemeente zal bij haar eigen ruimtelijk beleid (opmaak van RUP's,...) uitgaan van het principe dat het agrarisch gebied gevrijwaard blijft meer specifiek dat wat herbevestigd is bij de afbakening van de gebieden voor landbouw, natuur en bos door het Vlaams gewest, zodat geen verdere inkrimping van het agrarisch gebied plaatsvindt. Ruimte voor nieuwe functies (recreatie, openbaar nut,...) moet in principe gevonden worden binnen andere bestemmingen (vnl. woon- (uitbreidings)gebied); kleinschalige realisaties zoals de blauwgroene linten en trage wegen uitgezonderd.

Tijdens de opmaak van beleidsplannen op een hoger niveau die betrekking hebben op het Nazareths grondgebied, zal de gemeente de belangen van haar land- en tuinbouwbedrijven verdedigen.

5.4. Doelstelling 4: Stimuleren en ondersteunen van verbreding en duurzame technieken in de land- en tuinbouw

Innovatie, diversificatie en verbreding zijn gekende begrippen in de hedendaagse landbouw. Meer en meer land- en tuinbouwers zetten immers de stap naar de verwerking en verkoop van hoeve-producten, hoevetoerisme, zorg op de boerderij en/of landbouwenducatie. De voorbije decennia heeft de sector reeds in belangrijke mate geïnnoveerd, maar er moet constant gewerkt worden aan nieuwe uitdagingen en thema's. Dit vereist echter de nodige begeleiding, en de gemeente wil de landbouwers hierin zoveel mogelijk bijstaan.

Ook de omschakeling naar meer duurzame landbouwtechnieken en energieproductie uit hernieuwbare energiebronnen biedt toekomstkansen. Voorbeelden zijn energiewinning op basis van zon, wind, plantenolie, biogas, hout,... In de toekomst zal er eveneens meer en meer nood zijn aan mestverwerkende installaties om leefbare landbouwbedrijven te behouden in combinatie met een betere bodem- en waterkwaliteit.

Beleidsmatig dient er werk gemaakt te worden van een eenduidige beleidsvisie over de mogelijkheden van het opwekken van hernieuwbare energie en mestverwerking in agrarisch gebied, niet alleen op gemeentelijk niveau, maar ook en vooral op hoger niveau.

4.1. Promoten van verbreding van land- en tuinbouwactiviteiten en duurzame technieken

De gemeente wil promotie voeren voor zowel de verbreding als de omschakeling naar duurzame technieken op de land- en tuinbouwbedrijven in Nazareth. Enerzijds zullen alle mogelijkheden op dit vlak opgenomen worden in de algemene folder ten behoeve van de land- en tuinbouwsector (zie actie 2.2), inclusief de subsidiemogelijkheden op gemeentelijk (zie actie 4.2) en hoger niveau.

Anderzijds worden, als promotie naar de inwoners toe, alle land- en tuinbouwbedrijven die aan verbreding doen vermeld op de gemeentelijke website onder het thema "land- en tuinbouw" (zie actie 1.9). Deze bedrijven worden eveneens specifiek aangeduid op de "plattelandskaart" (zie actie 5.4) en bewegwijzerd (zie actie 1.8). Kinderboerderijen, landbouwbedrijven met educatieve programma's, bedrijven met hoevetoerisme en bedrijven met groene zorg zullen daarnaast duidelijk kenbaar gemaakt worden aan resp. scholen, toeristische organisaties en zorginstellingen in de streek.

4.2. Premies voor verbreding van landbouwactiviteiten en omschakeling naar duurzame technieken

Indien er initiatieven vanuit de sector komen, staat de gemeente open voor ondersteuning bij verbreding en omschakeling naar duurzame technieken. Ze zal hierbij nagaan in welke mate er mogelijkheden zijn voor deze nieuwe activiteiten om premies te kunnen toekennen.

- Hoevetoerisme.
- Kinderboerderij en landbouwbedrijven met educatieve programma's.
- "Groene zorg" (opvang van gasten van zorginstellingen).
- Thuisverkoop: de bestaande gemeentelijke premie voor particulieren voor de verbouwing van bestaande winkels zal daartoe uitgebreid worden tot tuin- en landbouwbedrijven
- Hernieuwbare energiebronnen: installatie van zonnepanelen, windmolens, biogas-installatie, warmtekrachtkoppeling (in de glastuinbouwzone),... : de premie die de gemeente toekent voor werken aan private woningen om duurzaamheid en energiebesparing te realiseren, zijn ook van toepassing op het woongedeelte van land- en tuinbouwbedrijven.

De gemeentelijke premies zullen uiteraard bescheiden zijn, maar er mag niet vergeten worden dat voor de meeste van deze acties daarnaast veel omvangrijker steunbedragen kunnen verkregen

worden bij de Vlaamse overheid in het kader van het PDPO-programma. De gemeentelijke verbredingspremies gelden overigens enkel indien land- of tuinbouw de hoofdactiviteit van het bedrijf blijft.

4.3. Uitwerken en toekennen van een herkomstcertificaat voor streekeigen producten

Nazareth is een vrij dicht bevolkte gemeente en biedt dus een goed afzetgebied voor hoeve- en streekproducten. Bovendien liggen dergelijke producten ook bij toeristen goed in de markt en bepalen ze mee de identiteit van een streek/gemeente. De gemeente wil de productie van eigen streekproducten stimuleren door het uitwerken en toekennen van een herkomstcertificaat. Land- en tuinbouwbedrijven aan wiens producten dit certificaat wordt toegekend, zullen via de diverse kanalen (zie eerdere acties) gepromoot worden. (hierbij kan samengewerkt worden vanuit de ervaring van de CVBA 'M...eetjesland')

De uitwerking van dit certificaat kan ingepast worden in een project in het kader van het Leader-programma Meetjesland, Leie en Schelde. Er moet opgemerkt worden dat dit herkomstcertificaat absoluut niet in de plaats wenst te treden van bestaande *kwaliteits*-labels (met specifieke productievooraarden e.d.).

De gemeente engageert zich om voor haar relatiegeschenken zoveel mogelijk gebruik te maken van lokale landbouwproducten (kaas, honing,...). Ook de lokale restaurants kunnen, gepromoot door de gemeente, bijdragen door b.v. gedurende één maand in het jaar streekgerechten, maximaal bereid met streekproducten, op het menu te zetten.

5.5. Doelstelling 5: Opwaarderen van de kwaliteit van het platteland in Nazareth

Mede door de oprukkende verstedelijking en ruimtedruk vanuit woonzones, industrie en recreatie, gaat het karakteristieke karakter van het platteland steeds meer verloren. Identiteits- en beeldbepalende gebouwen en andere getuigen uit het verleden verdwijnen of verloederen (o.a. door gebrek aan onderhoud). De historische landschappen vervagen en versnipperen. Daardoor gaan voor gemeenten kansen op het vlak van landbouw en plattelandstoerisme verloren.

Gebouwen, landschappen, de streekeigen producten en de regionale geschiedenis maken onvervreemdbaar deel uit van wie we zijn. De kennis van deze cultuurhistorische waarden is vaak onvoldoende. Nu steeds meer mensen meer vrije tijd hebben en het belang van rust en ontspanning toeneemt, kunnen belangrijke relictlandschappen, erfgoed en erfgoedelementen een belangrijke ondersteunende rol krijgen op het vlak van beleving van het platteland.

De gemeente Nazareth wil dan ook de plattelandsrecreatie op haar grondgebied bevorderen. Toerisme en recreatie zorgen immers voor nieuwe tewerkstelling, voor het aanzwengelen van de lokale economie, voor het bevorderen van de sociale samenhang en voor een verhoogde belangstelling en bewustwording voor erfgoed en landschap.

5.1. Opstellen en uitvoeren van een tragewegennetwerk

In functie van het stimuleren van trage vervoerswijzen (zowel functioneel als recreatief) is het wenselijk dat het buurtwegennetwerk, dat een wettelijk statuut kreeg door de wet op de buurtwegen van 1841, terug intensiever wordt benut. Maar tegelijkertijd moet rekening gehouden worden met een efficiënte landbouwbedrijfsvoering. De gemeente werkt daarom een beleid uit m.b.t. trage wegen waar zowel de landbouwsector, als de wandel- en fietsclubs, de ruiterverenigingen e.d. bij betrokken worden. Dit is opgenomen binnen het Plattelandsproject Schelde-Leie.

De gemeente Nazareth heeft in het kader van de herziening van haar mobiliteitsplan al de eerste stappen gezet, nl. de inventarisatie van de buurtwegen op basis van de Atlas van de Buurtwegen⁵. De volgende stap is het geval per geval nagaan wat enerzijds de wenselijkheid is van het herstellen of opwaarderen van een buurtweg (past hij in het wandel- of fietsnetwerk?) en anderzijds de praktische gevolgen hiervan voor de landbouw. Als het om een buurtweg gaat die een perceel doorsnijdt, moet b.v. onderzocht worden of het pad kan verlegd worden naar de perceelsgrens. Deze afweging zal gebeuren in nauwe samenspraak met de betrokken land- en tuinbouwers. Voorts zullen ook gebruiksbepalingen opgesteld worden (b.v. rond toegankelijkheid voor quads, mountainbikes, paarden,...), en afspraken gemaakt worden m.b.t. onderhoud en bewegwijzering. Nutteloos geworden buurtwegen zullen afgeschaft worden, behouden buurtwegen die deel uit maken van een netwerk, zullen verworven worden door de gemeente en in openbaar domein gebracht worden.

Naast een selectie uit de buurtwegen volgens de Atlas van de Buurtwegen kan het trage-wegennet verbreed worden met een aantal nieuw aan te leggen voetwegen langs beken in het kader van de uitbouw van het blauw-groennetwerk (cfr. GRS). Ook deze nieuwe trage wegen zullen verworven worden door de gemeente. Er kan hiervoor mogelijks met beheerovereenkomsten gewerkt worden.

5.2. Inventarisatie en inrichting van waardevolle plaatsen in Nazareth

In Nazareth zijn er een aantal waardevolle plaatsen aanwezig waaronder enkele die amper onderhouden worden of dreigen verloren en/of vergeten te geraken. De gemeente zoekt deze waardevolle plaatsen (hoofdzakelijk op openbaar domein) en maakt daarvan een inventaris. Deze plaatsen krijgen een gepaste inrichting (zitbanken, eventueel vuilnisbakken,...) ingekleed in het landschap om ze meer herkenbaar en gewaardeerd te maken bij de inwoners. Bij de belangrijkste plaatsen kan een infobord met achtergrondinformatie (vb. inzake erfgoedwaarde, historische achtergrond, voorkomende flora en fauna,...) worden geplaatst.

5.3. Uitwerken van een “Kappellekensroute”

Nazareth (een Mariagemeente) telt talrijke kapelletjes, waarvan er veel dreigen vergeten en zelfs verloren te geraken. Nochtans hebben deze een belangrijke cultuurhistorische waarde. Daarom zal, in samenwerking met de lokale heemkundige kringen, een inventarisatie gebeuren van alle nog aanwezige grotere en kleinere kapelletjes (inclusief deze die ingewerkt zijn in gevels e.d.) en hun historiek. Op basis van deze inventaris zal een zgn. “Kappellekensroute” (wandel- en fietsroute) uitgewerkt worden, eventueel met infobordjes bij de (belangrijkste) kapelletjes. Vrijwilligerswerking kan gestimuleerd worden door het opzetten van het peter- en meterschap voor het kleine onderhoud en sociale controle. De gemeente gaat ook na welke kapelletjes in aanmerking komen voor bescherming.

5.4. Opmaak van een “plattelandkaart” van Nazareth

De gemeente maakt een “plattelandkaart” van Nazareth op. Op deze kaart worden alle elementen van het platteland in Nazareth weergegeven:

- Alle wandel- en fietsroutes (o.a. de Hoeveroute) en ruiterspaden
- Alle waardevolle gebouwen en monumenten (o.a. de kapelletjes) en alle plaatsen met landschappelijke waarde
- Alle land- en tuinbouwbedrijven (zie ook actie 1.8).
- Bedrijven met landbouw- en plattelandeducatie, hoevetoerisme en andere vormen van verbreding

⁵ Van deze Atlas kan de ingescande versie geraadpleegd worden op de website van de provincie Oost-Vlaanderen.

5.5. Opmaak van een opwaarderingsplan voor de Hospicebossen en omgeving

De gemeente laat een opwaarderingsplan opmaken voor de Hospicebossen en omgeving, zijnde de zone tussen de E17, de 's Gravenstraat, de Kortrijkse Heerweg en de grens met De Pinte. Dit gebeurt in samenspraak met het OCMW Gent, het Vlaams Gewest (ANB) en het Ministerie van Defensie, die een deel van het gebied in eigendom of beheer hebben. Het gaat dus niet alleen om het eigenlijke bos, maar ook om de overgangszone er rond, die vnl. uit weiland bestaat. De bedoeling is om dit gebied toegankelijker en aantrekkelijker te maken voor wandelen en andere vormen van zachte recreatie in het bos zelf. Ook de aanpak van het kruispunt van de Klapstraat met de Kortrijkse Heerweg maakt hier deel van uit; eventueel kan dit kruispunt heringericht worden als rusthoek.

5.6. Realiseren van recreatieve infrastructuur

Om de recreatieve mogelijkheden van de gemeente te verhogen is er over het hele grondgebied nood aan zgn. recreatieve infrastructuur: rustbanken, picknickplaatsen, vuilnisbakken, fietsenstallingen, parkeerplaatsen,... (zie ook actie 5.2). Bij het plaatsen van deze infrastructuur zal gezorgd worden voor een uniforme en/of landschappelijk ingeklede inrichting. Voorts zal een onderzoek opgestart worden om na te gaan of het haalbaar en/of wenselijk is om op bepaalde plaatsen openbare toiletten te voorzien.

Aangezien de gemeente Nazareth de Samenwerkingsovereenkomst 2008-2013 met de Vlaamse overheid ondertekend heeft op onderscheidingsniveau, kan ze subsidies bekomen voor het opstellen en uitvoeren van een doordacht beleid voor het plaatsen en het beheer van straatvuilnisbakken.

5.7. Opstellen van een aangepast zwerfvuilproject

Zwerfvuil is niet alleen schadelijk voor het milieu en ontsiert het landschap, het kan bovendien aanzienlijke schade berokkenen aan landbouwmachines of dieren. Ook slib uit de waterlopen dat volgens de analyses niet vervuild is, kan omwille van het vele zwerfvuil dat erin vermengd is, toch een groot risico vormen voor de landbouw.

Aangezien controle quasi onuitvoerbaar is, is sensibilisering zeer belangrijk. De gemeente maakt hier reeds jaren werk van, en zal dit in de toekomst blijven doen. Voorts kunnen langs fiets- en wandelroutes vuilnisbakken geplaatst worden (zie actie 5.6). Recreanten moeten gestimuleerd worden om hun afval daar te deponeren en niet meer in de wegbermen of op de landbouwpercelen te werpen. De stimulans kan vergroot worden door de vuilnisbakken te combineren met picnicplaatsen of rustplaatsen. Uiteraard moeten deze vuilnisbakken regelmatig geleegd worden. Aangezien de locaties van de meeste vuilnisbakken niet of moeilijk bereikbaar zullen zijn voor vuilniswagens, kan het ledigen toevertrouwd worden aan een beschutte werkplaats. Deze ruimt ook op regelmatige basis het (resterende) zwerfvuil.

Via de Samenwerkingsovereenkomst 2008-2013 tussen de gemeente en de Vlaamse overheid zal een zwerfvuilproject ingediend worden, waarvoor subsidies kunnen verkregen worden, evenals voor het plaatsen en het beheer van straatvuilnisbakken. Ook het Leaderprogramma voor het Meetjesland, Leie en Schelde 2008-2013 voorziet subsidies voor samenwerkingsvormen voor landschapsonderhoud, waartoe ondermeer zwerfvuilacties gerekend worden.

5.8. Betere integratie van land- en tuinbouwbedrijven in het landschap

Landbouwbedrijven hebben een belangrijke impact op de ruimtelijke kwaliteit van het platteland. Daarom worden ze aangezet en gesteund om hieraan de nodige aandacht te besteden. Hierbij worden zowel visuele, ecologische als economische aspecten in beschouwing gebracht.

Iedere landbouwer in hoofd- of nevenberoep kan gratis bij de Provincie Oost-Vlaanderen terecht voor de opmaak van een landschapsbedrijfsplan. Er is eveneens een subsidie voorzien van de Provinciale Landbouwkamer van max. 250 euro. Deze subsidiemogelijkheid zal opgenomen

worden in de algemene brochure ten behoeve van de land- en tuinbouwers (zie actie 2.2). Landbouwers worden aangemoedigd om beroep te doen op de gratis adviesverlening en begeleiding door de provincie in het kader geïntegreerd agrarisch bouwen. De gemeente zal de landbouwers inlichten over de talrijke bestaande en toekomstige subsidies, projectmogelijkheden en specifieke acties (bv. in functie van bepaalde fauna).

In navolging van de bestaande subsidies voor de aanleg van kleine landschapselementen (KLE), zal worden bekeken hoe het gemeentelijk subsidiereglement verruimd of omgevormd kan worden. Bij voorbeeld kan er aan gedacht worden om landbouwers die een landschapsbedrijfsplan wensen uit te werken, extra financieel gesteund kunnen worden (b.v. voor aankoop van plantgoed, uitvoeren van de beplantingen,...).

In het Leader-programma voor het Meetjesland, Leie en Schelde voor 2008-2013 worden eveneens subsidies voorzien voor maximale integratie van bebouwing in het landschap. Steun is enkel mogelijk indien het bedrijf niet reeds wettelijk verplicht is om zich landschappelijk in te kleden. Bedrijven die echter verder willen gaan dan hun wettelijke verplichtingen kunnen wel in aanmerking komen voor steun.

In het kader van het Leader-programma kan eveneens overwogen worden om een wedstrijd "landschapsbedrijfsinplanting" te organiseren.

5.6. Doelstelling 6: Inschakelen land- en tuinbouwers in het beheer van het platteland

Door een rol te spelen in natuur- en landschapsbeheer, kunnen land- en tuinbouwers een maatschappelijke rol vervullen en hun gewone bedrijfsinkomen versterken. Maaien, hooien, bomen knotten, hagen en houtkanten onderhouden en grachten ruimen zijn zaken waar landbouwers doorgaans ervaring mee hebben en waarbij ze ook over de nodige machines beschikken. Een duurzame financiële vergoeding voor dit natuurbeheer is hierbij uiteraard noodzakelijk. Een efficiënte en flexibele inzet van materieel kan zowel voor de gemeente als voor de geïnteresseerde landbouwers leiden tot een win-win-situatie.

6.1. Land- en tuinbouwers inschakelen in Agrarisch Aannemingswerk

Ook land- en tuinbouwers kunnen op minder drukke momenten tijdens hun bedrijfsvoering ingeschakeld worden in het beheer van het openbaar domein: maaien en hooien van wegbermen, knotten van bomen, onderhoud van hagen en houtkanten, ruimen van grachten,... Zij beschikken namelijk over het nodige materiaal en de kennis en ervaring om ermee te werken.

Hierbij moet uiteraard aan de regelgeving op de overheidsopdrachten voldaan worden. Land- en tuinbouwers die zich wensen in te schakelen in landschapsbeheer kunnen zich daarom inschrijven bij de vzw Agrarisch Aannemingswerk. Deze organisatie dingt mee naar opdrachten voor aannemingswerken van de gemeente, en indien de opdracht toegewezen wordt, verdeelt zij het werk onder de aangesloten land- en tuinbouwers. De organisatie staat in voor alle administratief werk, zodat de land- en tuinbouwers zich louter met de uitvoering van de werken moeten bezighouden. Voor zeer kleine opdrachten kan de gemeente eventueel wel een rechtstreekse overeenkomst met een land- en tuinbouwer afsluiten d.m.v. een bestelbon via de vzw.

6.2. Beheersovereenkomsten met land- en tuinbouwers voor natuurlijk beheer van delen van hun landbouwpercelen

Land- en tuinbouwers kunnen met de VLM beheersovereenkomsten afsluiten om tegen vergoeding een deel van hun percelen natuurlijk te beheren. Dit zijn de beheersovereenkomsten (BO) in het kader van het PDPO-programma: botanisch beheer, BO natuur, BO perceelsranden en BO kleine landschapselementen.

De gemeente onderzoekt of ze hier een bijkomende subsidie bovenop kan geven (of een aparte subsidie, voor diegenen die geen overeenkomst afsluiten met de VLM), en maatregelen kan ondersteunen met belangrijk streekeigen karakter waarvoor momenteel geen subsidies vanuit de hogere overheid beschikbaar zijn.

6.3. Beheerovereenkomsten met land- en tuinbouwers in het kader van de uitbouw van het blauw-groen netwerk

Zoals aangegeven in het GRS, wenst de gemeente een blauw-groennetwerk te creëren langs een aantal geselecteerde beekvalleien. Het doel hiervan is dubbel: het verhogen van de ecologische kwaliteit van deze beekvalleien en het verbeteren van de waterkwaliteit door de instroom van nutriënten en pesticiden te beperken.

Met de land- en tuinbouwers (gebruikers) kunnen beheerovereenkomsten gesloten worden om de strook (met beperkte breedte) van hun percelen die grenst aan deze beken met een gras-kruidentmengsel in te zaaien en op extensieve en ecologische wijze te onderhouden. De gemeente zal de betreffende land- en tuinbouwers contacteren om tot een zo aaneensluitend mogelijk beheersgebied te komen.

6.4. Onderlinge samenwerking tussen land- en tuinbouwers in het kader van agrarisch landschapsbeheer

De gemeente informeert de landbouwers over de mogelijkheden om samen te werken aan een kwaliteitsvol agrarisch landschapsbeheer. Voor het beheer van onbeteelde bedrijfsoppervlaktes en van kleine landschapselementen resulteert samenwerking tussen land- en tuinbouwers immers in een economische en ecologische meerwaarde. Er kan bvb. samengewerkt worden voor de aankoop en inzet van gespecialiseerde beheermachines zoals een hydraulische takkenschaar, taludmaaier, versnipperaar,...

Georganiseerde samenwerking kan eveneens in belangrijke mate bijdragen tot de uitwisseling van kennis en het creëren van een breder draagvlak voor agrarisch landschapsbeheer. De gemeente helpt noden en kansen te herkennen en waar mogelijk ook te ondersteunen.

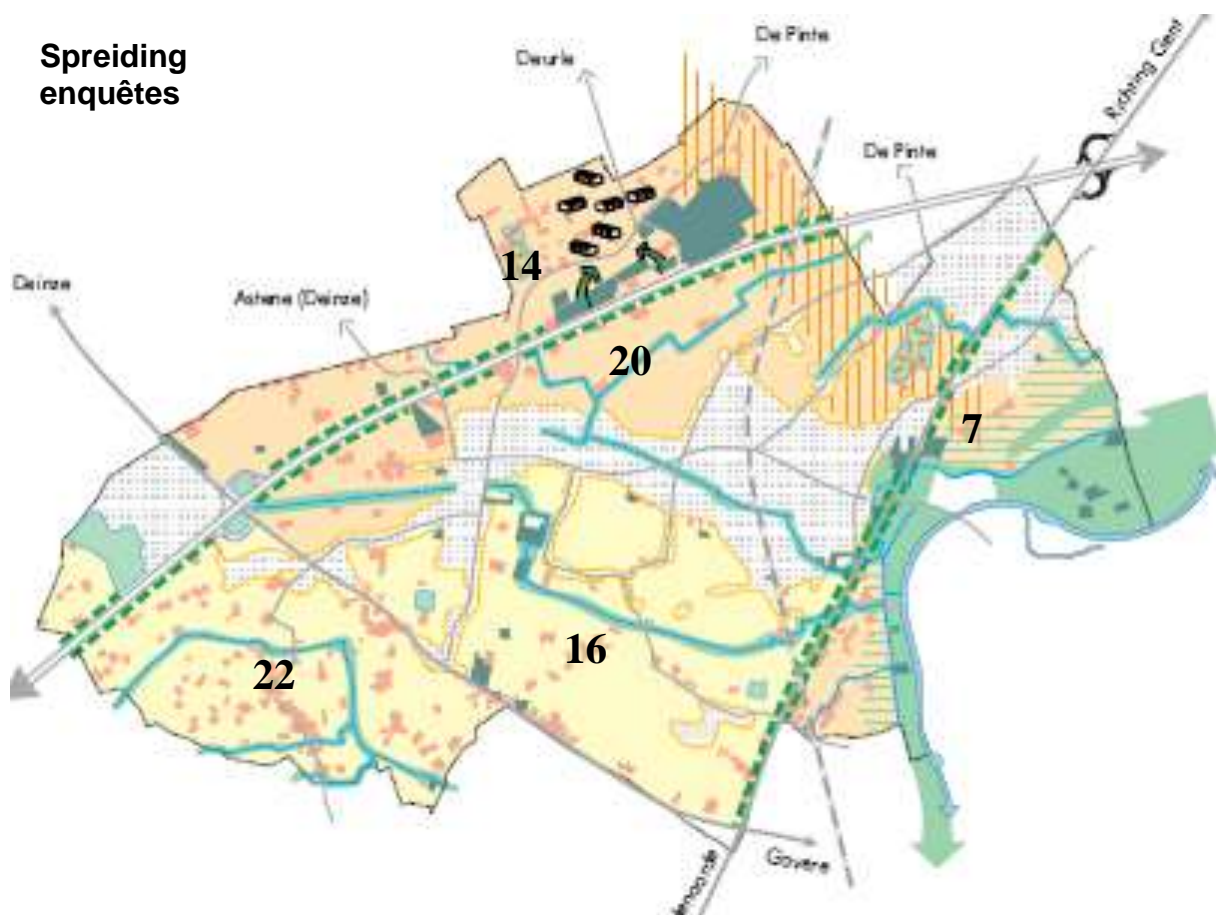
6. BIJLAGEN

6.1. Resultaten land- en tuinbouwersenquête

De respons op de land- en tuinbouwersenquête was hoog: 80 ingevulde enquêtes op een totaal van 125 aangeschreven adressen (64%). De resultaten van deze enquête kunnen dus als representatief beschouwd worden voor wat er leeft binnen de Nazarethse land- en tuinbouwers.

De enquêteresultaten werden niet alleen geanalyseerd voor alle enquêtes samen, maar ook ruimtelijk gedifferentieerd naar vijf deelgebieden. De indeling in deelgebieden houdt rekening met de gewenste open-ruimtestructuur uit het GRS Nazareth (zie ook figuur 0). De vijf deelgebieden zijn:

- Zone 1: ten noorden van de E17 (14 enquêtes);
- Zone 2: tussen de centrale woonas en de E17 (20 enquêtes);
- Zone 3: ten zuiden van de N35 (22 enquêtes);
- Zone 4: tussen de centrale woonas en de N35 (16 enquêtes);
- Zone 5: ten oosten van de N60 (7 enquêtes).



6.2. Resultaten enquêtes bewoners en verenigingen

Er werd een open enquête opgenomen in het gemeentelijk infoblad, dat verspreid wordt over alle woningen van Nazareth (ca. 4600). 54 bewoners bezorgden deze enquête terug.

Een sterk gelijkaardig enquête – uiteraard m.u.v. de persoonlijke gegevens – werd verspreid onder de verenigingen die actief zijn in Nazareth. Daarbij was er een respons van 10 enquêtes.

De respons op de bewonersenquêtes is te laag om representatief te kunnen zijn. Bij de verenigingen gaat het dan weer over een beperkte en zeer diverse populatie (enerzijds verenigingen die sterk met de landbouwsector verweven zijn zoals de KVLV, maar anderzijds ook kaartclubs of gehandicaptenverenigingen). De resultaten zijn wel interessant als aanvulling op de informatie afkomstig uit andere bronnen (landbouwersenquête, interviews met bevoorrechte getuigen,...).

6.3. Kaarten